A group of people, including children and adults, are sitting on the floor in a grand, ornate room. A large, multi-tiered chandelier hangs from the ceiling, casting a warm glow. The room features classical furniture, including a large wooden chair and a table with a potted plant. The walls are light-colored with decorative elements. The overall atmosphere is one of a historical or cultural setting.

Memòria d'activitats 2015

Fundació
Catalunya
La Pedrera

Presentació

El Patronat de la Fundació Catalunya-La Pedrera, fundació especial, reunit el dia 25 de febrer de 2016, en compliment de l'article 12è dels Estatuts pels quals es regeix, va acordar per unanimitat formular el present balanç social de les activitats dutes a terme durant l'exercici 2015, a fi que sigui elevat a la Direcció General de Dret i d'Entitats Jurídiques del Departament de Justícia de la Generalitat de Catalunya i acordar els mecanismes per a fer-lo públic.

La Fundació Catalunya-La Pedrera és una Fundació privada creada a principis de 2013, totalment independent de les entitats bancàries que en el seu dia van originar les fundacions precedents i amb una clara vocació de servei a la nostra societat. **Orientem** la nostra actuació a partir de dos fulls de ruta: la Llei de Fundacions de Règim Especial i els Estatuts de la nostra Fundació.

D'acord amb l'article 6è dels Estatuts, desenvolupa les seves finalitats fundacionals en cinc àmbits d'actuació: cultural, social, mediambiental, l'alimentació i el coneixement, amb programes propis pensats per a tenir cura de les persones més vulnerables, per a l'impuls de l'educació, el coneixement i la recerca, per a la protecció del territori i l'educació ambiental, per al foment dels hàbits alimentaris saludables, per a la protecció del nostre excepcional patrimoni cultural i natural, i donant suport als nous artistes i a la nostra cultura.

"Treballem per ajudar a les persones a construir un futur millor i més just"

A nivell general, la principal premissa de la nostra Fundació és ajudar a més persones, oferint oportunitats, fomentant el talent, la creació i l'educació, conservant el patrimoni natural i cultural, i ho fem buscant noves solucions amb independència, sensibilitat, originalitat i rigor per construir un futur millor i més just.

Busquem la sostenibilitat econòmica amb la voluntat de fer les coses d'acord amb la nostra missió sense haver de dependre de tercers. **Disposem** d'uns equipaments de primer ordre que ens permeten desenvolupar unes activitats i aconseguir uns ingressos que són essencials per a poder dur a terme la nostra missió social i, concretament:

Contribuïm a construir una societat amb més oportunitats per a tothom treballant en tres reptes prioritaris per al futur de la nostra societat:

- Ajudem els infants i adolescents a assolir l'èxit educatiu.
- Ajudem les persones grans amb deteriorament cognitiu a millorar la seva qualitat de vida.
- Treballem perquè els joves i les persones amb discapacitat o malaltia mental tinguin un lloc de treball i s'integrin plenament en la nostra societat.

Som diferencials en la creació, gestió i mètode de les nostres empreses socials.

Donem suport a 31 entitats de la Xarxa Agrosocial que generen llocs de treball per a 1.889 persones amb discapacitat psíquica, malaltia mental o en risc d'exclusió social i tutelem la Cooperativa 2.147 Mans, la Fundació Integra Pirineus i la Fundació Topromi.

Ens mouen les persones, volem ajudar a construir un país millor creant oportunitats. Amb aquesta premissa sempre present desenvolupem projectes que facin de motor transformador, i això ho volem fer amb tres eines que considerem molt importants:

- **Educació:** Volem provocar accions d'innovació educativa i oferir oportunitats a aquells joves que estan en risc de sortir del sistema.
- **Ciència:** Seguim apostant pels projectes que permetin detectar, atraure i retenir el talent a Catalunya, col·laborant amb institucions científiques, donant a conèixer la feina dels diferents centres de recerca, apropant la investigació a les escoles. Volem contribuir a tenir els científics millor preparats, els volem conèixer de ben joves i els volem acompanyar durant la seva carrera.
- **Pensament crític:** Creem àmbits de trobada entre experts científics i mèdics amb estudiants o joves que estan iniciant la seva carrera professional. Així van néixer *Ciència after work* i, en l'àmbit de les humanitats, el programa *Converses a La Pedrera*.

Amb aquestes actuacions demostrem el nostre compromís amb 9.683 persones. A més, hem organitzat en els nostres equipaments uns Serveis Educatius amb un estil absolutament nou que constitueix l'experiència educativa més avançada de Catalunya en els quals més de 70.000 escolars van prendre part durant el curs 2014-15.

Una Natura en bon estat de conservació, un Territori ben gestionat i un Medi Ambient saludable són valors socials cada cop més reconeguts en una societat avançada. La qualitat de vida, el benestar i, fins i tot, la salut dels ciutadans depenen en gran mesura de saber preservar, millorar i restaurar, si cal, els nostres ecosistemes i paisatges.

El patrimoni natural, a més, incorpora molts valors immaterials (estètics, espirituals,...) i és un senyal d'identitat dels pobles i nacions. Transmetre aquests valors i el patrimoni en bon estat és també una responsabilitat cap a les generacions futures.

Més de 430.000 persones visiten cada any els nostres espais naturals, i més de 37.000 participen en els programes i activitats educatives que organitzem bàsicament des dels dos centres MónNatura: Pirineus i Delta de l'Ebre.

Treballem per apropar la cultura a més persones, oferint eines i incentivant de forma activa la creació i l'accés a una cultura plural, inclusiva i de qualitat. Posem els nostres esforços per aconseguir que l'educació i la cultura esdevinguin eixos de transformació i creixement personal i social.

Mantenim un compromís ferm amb els nostres seguidors. Més de 235.000 persones han assistit a les exposicions i activitats de la Pedrera, concebudes per oferir i apropar la cultura als ciutadans i, alhora, impulsar la creació i donar suport als joves. D'altra banda, la Pedrera ha tingut quasi un milió de visitants durant l'any 2015, als quals cal afegir més de 170.000 persones a Món Sant Benet.

En definitiva, el 82,7% de la despesa total de la Fundació Catalunya-La Pedrera s'ha destinat a programes i activitats i a la conservació i millora del nostre patrimoni natural i cultural, i menys del 17,3% a despeses estructurals que inclouen la difusió i màrqueting, imprescindible per assegurar els nostres ingressos.

Ens agrada concloure dient que amb el compromís de tothom hem tornat a treballar per a 367.653 beneficiaris i per a 1.512.072 usuaris.

Germán Ramón-Cortés

President

Fundació Catalunya-La Pedrera

Composició del Patronat de la Fundació Catalunya-La Pedrera

President

Germán Ramón-Cortés Montaner

Patrons

Diputació de Barcelona

Joan Carles Garcia Cañizares

Diputació de Tarragona

Joan Piñol Mora

Fundació Universitària del Bages

Pere Casals Perramon

Fundació Carulla

Mireia Tomàs Carulla

Fundació Futbol Club Barcelona

Ramon Cierco Noguer

Fundació Jesuïtes Educació

Josep Menéndez Cabrera

Fundació Lluita contra la Sida

Bonaventura Clotet Sala

Fundació Víctor Grifols i Lucas

Josep M. Lozano Soler

Xarxa Custòdia del Territori

Marc Ordeix Rigo

Josep Maria Bach Voltas

Mercè Boada Rovira

Carme Borbonès Brescó

Lluís Torner Sabata

Impuls social

Contribuïm a construir una societat amb més oportunitats per a tothom treballant en tres reptes prioritaris per al futur de la nostra societat.

Així, ajudem els infants i adolescents a assolir l'èxit educatiu, ajudem les persones grans amb deteriorament cognitiu a millorar la seva qualitat de vida i treballem perquè els joves i les persones amb discapacitat o malaltia mental tinguin un lloc de treball i s'integrin plenament en la nostra societat.

Ajudem als infants i adolescents a assolir l'èxit educatiu

10 Aquest projecte s'orienta a promoure la Igualtat d'Oportunitats per a tothom.

L'educació és el principal actiu per donar oportunitats i un futur millor a les noves generacions.

Les dades de rendiment escolar a Catalunya assenyalen el fracàs escolar com un dels problemes socials de major gravetat i impacte. Davant d'aquest fet, agreujat per l'increment de famílies en situació de vulnerabilitat i la disminució dels recursos públics destinats a l'àmbit socioeducatiu, la Fundació Catalunya-La Pedrera agafa com un dels seus eixos de treball contribuir a l'èxit educatiu.

La Fundació impulsa a Catalunya un Programa d'Acompanyament Educatiu (PAE), que té com a objectiu donar oportunitats educatives a infants i adolescents de 6 a 16 anys de famílies amb recursos escassos i situacions de vulnerabilitat social per assolir l'èxit educatiu.

Aquest programa acompanya infants i adolescents en la realització de les tasques escolars i els hi dona l'oportunitat de participar en activitats lúdiques i d'estímul de la creativitat. No només es vetlla pel seu èxit acadèmic, sinó que també s'incentiva la seva curiositat innata, l'experimentació, l'expressió

d'emocions, la resolució de problemes, la integració i la participació en un grup d'iguals. Habilitats i competències fonamentals, i que promouen la seva autonomia i iniciativa personal. En definitiva, el seu desenvolupament integral. I tot això es fa en coordinació amb la família i l'escola, potenciant el treball en xarxa entre els diferents agents educatius de cada territori.

El 2015 ha estat un any d'expansió del programa PAE. El curs escolar 2014-2015 va finalitzar amb el programa en funcionament en 19 EspaiSocials de 13 municipis de Catalunya i amb més de 1.100 participants.

Les valoracions satisfactòries de les famílies i dels centres educatius col·laboradors han permès arrencar el nou curs 2015-2016 amb força i acabar l'any 2015 amb 1.360 participants en 20 EspaiSocials de 14 municipis.

Usuaris Programa d'Acompanyament Educatiu

Desembre 2015

872 infants de Primària

392 nois i noies de Secundària

20 espaiSocials a 14 municipis



Els infants es diverteixen i aprenen alhora en les activitats del Programa d'Acompanyament Educatiu.

Ajudem les persones grans amb deteriorament cognitiu a millorar la seva qualitat de vida

En un moment en què persones amb dependència augmenten i els recursos econòmics disminueixen, la Fundació ajuda a les persones grans amb deteriorament cognitiu a mantenir les seves capacitats i la seva autonomia per realitzar les activitats de la vida diària tant de temps com sigui possible, contribuint a la seva qualitat de vida i a la de les seves famílies.

Des de l'any 2013 la Fundació gestiona el programa REMS (Reforçar i Estimular la Memòria i la Salut) que ofereix activitats d'estimulació cognitiva, física i de socialització a persones grans amb deteriorament cognitiu amb l'objectiu de millorar el seu benestar. Aquest programa es duu a terme a 25 EspaiSocials d'arreu de Catalunya, uns espais oberts i acollidors, en els quals els participants conviuen amb altres persones grans actives, infants i adolescents. L'equip de REMS,

amb un profund respecte per a la persona, treballa la vida emocional i relacional dels participants, tot desenvolupant estratègies d'adaptació a la seva realitat i integrant el seu projecte vital.

El Programa REMS també posa especial èmfasi en els familiars i cuidadors d'aquestes persones, oferint-los suport, assessorament i formació. A desembre de 2015 gairebé 800 persones gaudeixen dia a dia dels nostres serveis a 25 EspaiSocials de la Fundació, a preus socials adaptats a les capacitats econòmiques de cada persona. La valoració que periòdicament fan els participants i els seus familiars i cuidadors confirmen que el Programa REMS compleix amb l'objectiu de millorar la qualitat de vida de les persones amb deteriorament cognitiu lleu que hi participen.

Usuaris REMS

Desembre 2015



780 persones amb deteriorament cognitiu

1156 familiars amb suport professional

252 cuidadors en Grups d'Ajuda Mútua



Les persones grans reforcen i estimulen la memòria i la salut per millorar la qualitat de vida.

Ajudem les persones grans soles a relacionar-se i a menjar millor

10 Aquest projecte s'orienta a promoure la igualtat d'Oportunitats per a tothom.

Amb l'objectiu de prevenir situacions d'aïllament social i de solitud entre les persones grans, la Fundació posa en marxa el projecte Dina en Companyia que promou una alimentació equilibrada i saludable per a persones grans que viuen soles i que comencen a tenir problemes per preparar-se correctament els seus àpats diaris.

La Fundació gestiona aquest servei de menjador a 7 EspaiSocials, en els quals les persones grans que ho desitgen poden dinar en companyia d'altres persones com elles, garantint així un àpat diari saludable a uns

preus molt assequibles. Un equip de voluntaris formats organitzen i dinamitzen l'acollida, el servei de menjador i vetllen perquè els participants tinguin una estada agradable i acollidora.

Durant l'any 2015 el programa s'ha posat en marxa en els EspaiSocials de Barcelona-Sagrada Família, Mollerussa i Granollers. Aquets tres se sumen als quatre ja en marxa a Barcelona-Montbau, Barcelona-Gràcia, Puigcerdà i Santa Coloma de Gramenet. Aquest any hem servit més de 19.000 àpats a 171 persones.

Usuaris Dina en Companyia

Desembre 2015



151 participants

7 espaiSocials



Un grup de participants del Dina en companyia, feliços compartint l'estona del dinar.

Ajudem les persones grans que volen envellir activa i saludablement

La Fundació ajuda a les persones grans que volen conservar les seves capacitats físiques i cognitives per seguir fent una vida autònoma i activa prevenint les malalties pròpies del procés d'envelliment.

Es realitzen tallers de memòria i programes d'estimulació física que permeten que aquestes persones tinguin l'oportunitat de mantenir les seves capacitats durant més temps.

Al voltant de 600 persones participen dia a dia als programes de Promoció de l'Autonomia Personal que impulsa la Fundació.

Usuaris Prevenció Dependència

Desembre 2015



545 persones autònomes



El treball físic i cognitiu diari ajuda a tenir una vida més autònoma a les persones grans.

Sumem amb els voluntaris i pràcticums per arribar més lluny i ajudar a més persones

El PAE, el REMS i el Dina en companyia són realitat gràcies al suport de persones voluntàries que dediquen part del seu temps, experiència i compromís a empènyer aquests projectes. Aquests voluntaris realitzen l'acompanyament als infants i adolescents del PAE, oferint-los suport en la realització dels deures escolars i en la realització d'activitats lúdicoforatives. En el programa REMS el voluntariat dinamitza activitats de socialització, com per exemple tallers d'actualitat, tallers de manualitats, tallers de música o cafès tertúlia. Al Dina en Companyia es responsabilitza de la dinamització de l'acollida dels usuaris, del servei de menjador i de l'espai de socialització.

La Fundació ha signat convenis de pràctiques acadèmiques amb 6 universitats catalanes per tal que els estudiants de psicologia, educació social i pedagogia puguin desenvolupar les seves competències professionals col·laborant en els nostres projectes.



El paper dels voluntaris és clau per a poder seguir amb els programes socials de la Fundació.

Generem ocupació per als joves i les persones amb discapacitat psíquica o trastorn mental donant-los l'opció d'integrar-se plenament a la nostra societat

10 Aquest projecte s'orienta a promoure la Igualtat d'Oportunitats per a tothom.

La Fundació contribueix a generar ocupació per a persones que tenen una discapacitat psíquica, pateixen un trastorn mental o es troben en situació de risc d'exclusió social, especialment els joves. Acompanya a aquestes persones al llarg de la seva experiència laboral, escoltant les seves necessitats i donant-los suport perquè siguin protagonistes del seu futur.

La feina es el principal vector d'integració social. A Catalunya encara són poques les persones amb discapacitat intel·lectual que accedeixen a un treball remunerat. Aquesta situació es encara més greu entre les persones amb problemes de salut mental. De la mateixa manera, joves en risc d'exclusió tenen grans dificultats per accedir a una feina remunerada. Aquesta realitat s'ha agreujat amb l'impacte social de la crisi i s'accentua encara més en l'àmbit rural.

La Fundació ofereix solucions per generar ocupació per a aquests col·lectius, prioritzant les zones rurals, en col·laboració amb altres entitats amb les quals compartim aquest repte. Això es concreta en l'impuls de 3 iniciatives generadores d'ocupació per aquestes persones: la Cooperativa 2147 Mans, la Fundació Integra Pirineus i la Fundació Topromi.



La Xarxa Agro Social i la Cooperativa 2147 Mans treballen a favor de la inserció laboral.

Xarxa Agrosocial i Cooperativa 2147 Mans

Els orígens de la cooperativa es remunten a l'any 2011, quan la Fundació posa en marxa la Xarxa Agrosocial, una xarxa d'entitats dedicades al social farming, moviment europeu que persegueix fer impacte social mitjançant pràctiques d'agricultura sostenibles.

Actualment la xarxa agrupa 31 empreses socials, que tenen com a activitat qualsevol aspecte relacionat amb el sector primari i la seva missió és la creació de llocs de treball per a persones amb discapacitat o en risc d'exclusió. Les 31 empreses de la Xarxa Agrosocial donen feina a 1.889 treballadors d'inserció.

La Fundació ofereix el seu suport a les entitats de la Xarxa perquè puguin crear llocs de treball, ja sigui a través de l'assessoria empresarial, l'ajut a la inversió (a través de préstecs participatius) o facilitant-los l'ingrés a la cooperativa. El juliol del 2013 va néixer la Cooperativa 2147 Mans, fruit de la Xarxa AgroSocial. La cooperativa està integrada per 11 socis productors, majoritàriament de verdures i fruites ecològiques, i per la Fundació Catalunya-La Pedrera com a entitat promotora.

La cooperativa permet que les entitats productores gaudeixin d'oportunitats que individualment no tindrien, com és la venda dels seus productes a la gran distribució. Sota la marca 2147 Mans, els productors uneixen esforços per mantenir economies d'escala que donin dimensió i viabilitat econòmica a les seves petites explotacions.

En el moment del naixement, la unió de totes les empreses productores de la nova cooperativa donava feina a 1.074 persones. Per al llançament de la marca, i amb la intenció de plasmar la unió d'esforços, es va utilitzar la suma de les mans dels treballadors i es va restar una mà per reflectir el compromís de la cooperativa amb la inserció laboral de persones que

tenen una discapacitat però la superen unint-se. És per això que durant aquest període la marca ha estat 2147 Mans.

La cooperativa va iniciar la seva activitat econòmica el gener de 2014, amb productes ecològics (certificats pel Consell Català de la Producció Agrària Ecològica) i pròxims, és a dir, produïts a la nostra terra. L'any 2015 la cooperativa ha registrat un increment interanual de les vendes del 45%. Principalment ven els seus productes al sector de la gran distribució, i arriba al consumidor final a través de 112 botigues del grup Bon Preu. Progressivament s'estan obrint nous canals de comercialització per potenciar la diversificació dels clients i canalitzar els excedents, com són els canals de la indústria ecològica, l'exportació o les col·lectivitats.

L'activitat de la Cooperativa 2147 Mans dona feina a 161 persones: 125 persones amb discapacitat o que es troben en risc d'exclusió social i 36 tècnics que les acompanyen en el procés d'inserció. La cooperativa ha de continuar creixent per ser sostenible econòmicament i crear el màxim nombre possible de llocs de treball. L'any 2015 ha estat un any de consolidació i reforç de la

cooperativa i el 2016 es preveu augmentar la facturació en més d'un 60% i crear més de 20 llocs de treball.

L'estratègia ha estat:

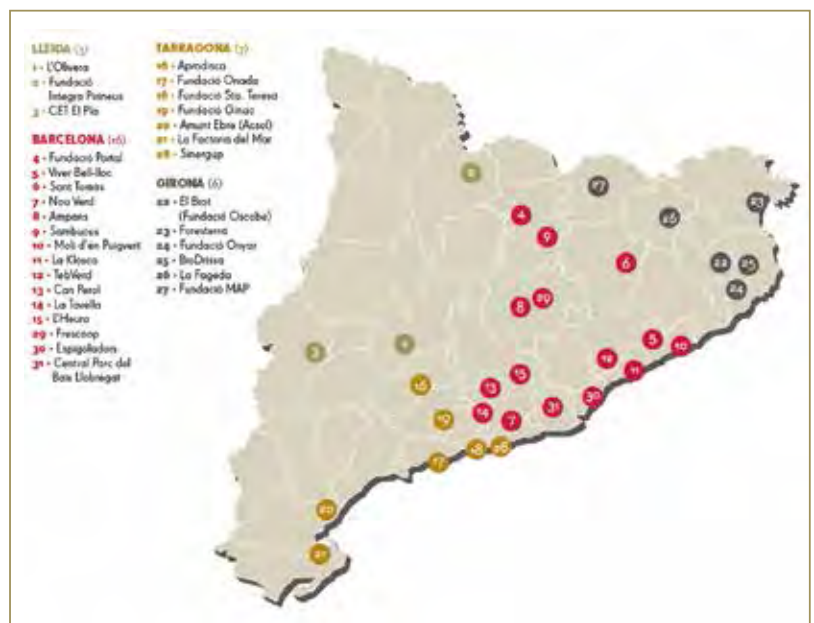
- Especialitzar la producció dels socis a cadascuna de les seves finques amb menys productes per millorar-ne la qualitat i la productivitat.
- Augmentar el nombre de socis de la cooperativa per augmentar la quantitat de productes i mantenir-ne una àmplia gamma.
- Consolidar una xarxa de "productors associats" (empreses agrícoles que ocupin a persones amb discapacitat o en risc d'exclusió de la cooperativa) per produir més producte ecològic i crear més llocs de treball d'inserció.
- Impulsar noves línies de producció amb productes de major valor afegit que permetin l'explotació de noves hectàrees i la creació de més llocs de treball: línia de productes ecològics elaborats, línia de fruits secs i línia de lleguminoses desgranades (pèsols i faves).
- Reforçar l'aliança comercial amb el Grup Bon Preu, al mateix temps que es diversifiquen els canals i els clients per donar sortida al 100% de la producció: objectiu del 75% de les vendes a la gran superfície i el 25% vers altres canals.

Impacte de les empreses socials de la Xarxa Agrosocial



1.889 treballadors d'inserció
31 empreses socials

SOCIS PRODUCTORS		
SOCI	LOCALITZACIÓ	PRODUCCIÓ
TEB Verd	Sant Antoni Vilamajor (Cardedeu)	Bolets
El Pla	Almacelles	Horta
Molí d'en Puigvert	Palafolls	Horta
Aprodisca	Montblanc	Horta
Oscobe	Sant Gregori (Girona)	Horta i fruita
Viver de Bell-Lloc	Cardedeu	Horta
Associació Sant Tomás	Vic	Horta
Fundació Onyar	Quart (Girona)	Horta
Fundació Drissa	Campllong (Girona)	Horta
La Klosca	Mataró	Ous
Portal Berguedà	Cercs (Berga)	logurs



Fundació Topromi

A la Fundació Topromi volem ajudar a les persones amb discapacitat i/o en risc d'exclusió, oferint-los una oportunitat d'ocupació, i ho fem amb rigor, professionalitat, sostenibilitat econòmica, tracte personalitzat i respecte a les persones, amb l'objectiu que tinguin una vida millor.

La Fundació Topromi, situada al Tarragonès, dona resposta a la integració social i laboral de 73 persones adultes amb discapacitat intel·lectual. Disposa de dos serveis: un Centre Ocupacional amb 58 usuaris, i un Centre Especial de Treball especialitzat en arts gràfiques i manipulats amb 15 usuaris. L'equip professional l'integren 15 persones més. La Fundació ha treballat durant el 2015 per especialitzar i professionalitzar l'activitat productiva i el valor afegit per a les empreses. Com a resultat, s'ha fet evident un augment significatiu de la cartera de clients i una major presència i visibilitat en el territori.

Els resultats econòmics de 2015 permeten ser molt optimistes. La facturació per vendes ha tingut un increment fins a més de 240.000 euros i continua la tendència dels últims anys de reducció de dèficit.

Impacte social Fundació Topromi 2015



15 treballadors d'inserció
58 beneficiaris del centre ocupacional
242.234 € facturació



Usuaris de la Fundació Topromi en una activitat equestre.

Fundació Integra Pirineus

La Fundació Integra Pirineus genera ocupació per a persones amb discapacitat psíquica, trastorn mental i/o joves en risc d'exclusió a partir de la producció i distribució de biomassa forestal. Aquesta activitat suposa una oportunitat per al nostre rerepaís, amb la producció d'energia neta i amb una gestió forestal sostenible amb la conseqüent prevenció d'incendis.

Per a Integra Pirineus, 2015 ha estat un any d'inversions i d'introducció de millores en l'increment de l'activitat: cal destacar l'adquisició d'un contenidor pneumàtic per a la distribució d'estella forestal i l'inici de l'activitat comercial a Andorra.

En l'aspecte organitzatiu, la Fundació ha creat una Empresa d'Inserció, la qual cosa li permetrà ampliar el seu impacte social a la comarca.

La Fundació ha acabat el 2015 amb una plantilla mitjana de 10 treballadors d'inserció i un equip professional de suport de 5 persones. S'han facturat 338.108 euros i s'ha treballat en 52 hectàrees a la Muntanya d'Alinyà.

Impacte social Fundació Integra Pirineus 2015

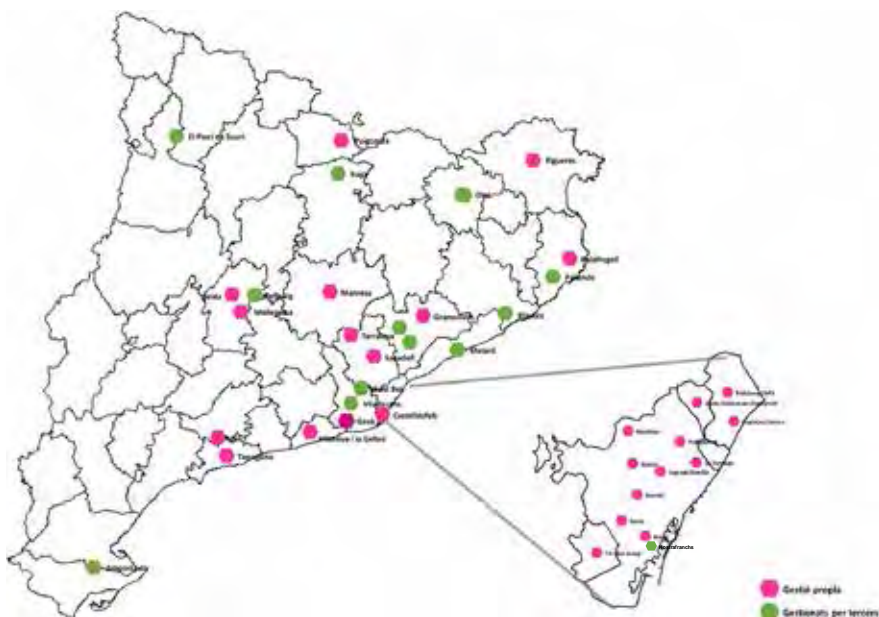


10 treballadors d'inserció
350.000 € facturació



A partir de la producció i distribució biomassa forestal es genera ocupació.

Xarxa espaiSocials

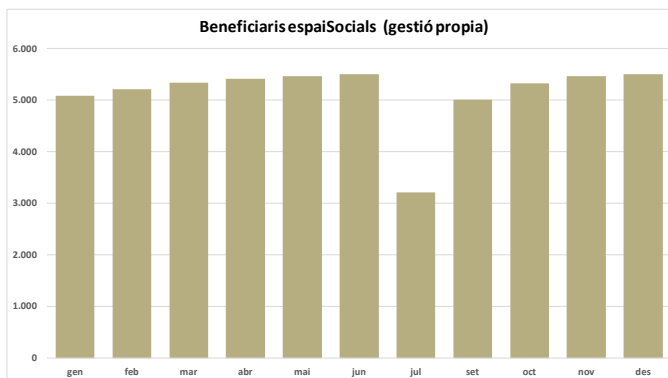


Beneficiaris dels espaiSocials

	gen	feb	mar	abr	mai	jun	jul	set	oct	nov	des
Nombre d'EspaiSocials	38	38	38	38	38	38	38	38	38	38	38
Gestió pròpia ¹	25	25	25	25	25	25	25	25	25	25	25
Gestionat per tercers	13	13	13	13	13	13	13	13	13	13	13
Beneficiaris EspaiSocials (gestionat per)	8.636	8.760	8.885	8.965	9.014	9.049	6.755	8.559	8.880	9.011	9.049
Gestió pròpia ¹	5.089	5.213	5.338	5.418	5.467	5.502	3.208	5.012	5.333	5.464	5.502
Gestionat per tercers	3.547	3.547	3.547	3.547	3.547	3.547	3.547	3.547	3.547	3.547	3.547

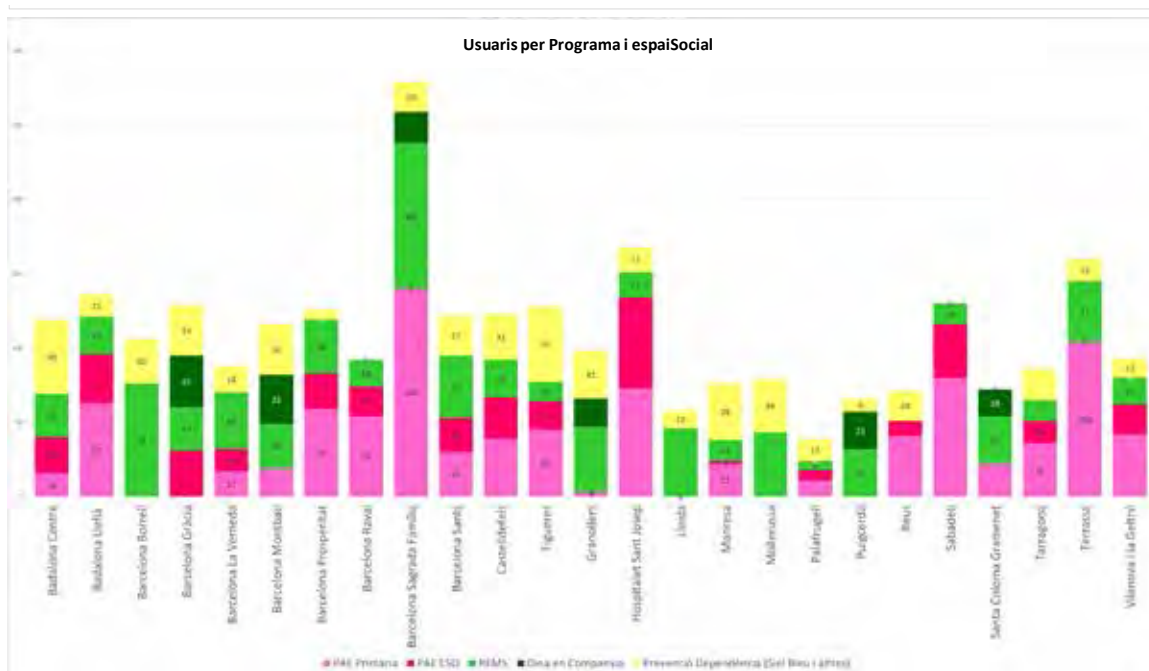
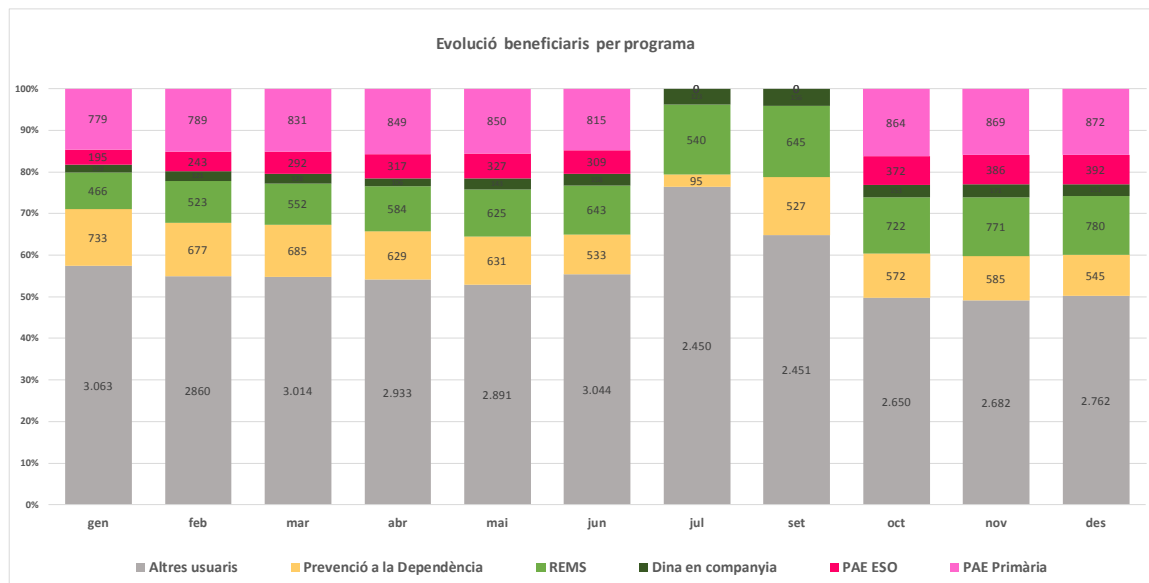
Detall espaiSocials gestió pròpia

	Nombre	Benefic.
	25	5.502
Barcelona	8	2.260
Àrea Metropolitana	4	638
Província de Barcelona	6	1.391
Tarragona	2	371
Lleida	2	375
Girona	3	467



Beneficiaris per programa i espaiSocial

	gen	feb	mar	abr	mai	jun	jul	set	oct	nov	des
Total beneficiaris	5.339	5.213	5.502	5.418	5.467	5.502	3.208	3.779	5.333	5.464	5.502
PAE Primària	779	789	831	849	850	815	-	-	864	869	872
PAE ESO	195	243	292	317	327	309	-	-	372	386	392
REMS	466	523	552	584	625	643	540	645	722	771	780
Dina en companyia	103	121	128	106	143	158	123	156	153	171	151
Prevençió a la Dependència	733	677	685	629	631	533	95	527	572	585	545
Altres usuaris	3.063	2.860	3.014	2.933	2.891	3.044	2.450	2.451	2.650	2.682	2.762
% Usuaris projectes propis	42,6%	45,1%	45,2%	45,9%	47,1%	44,7%	23,6%	35,1%	50,3%	50,9%	49,8%

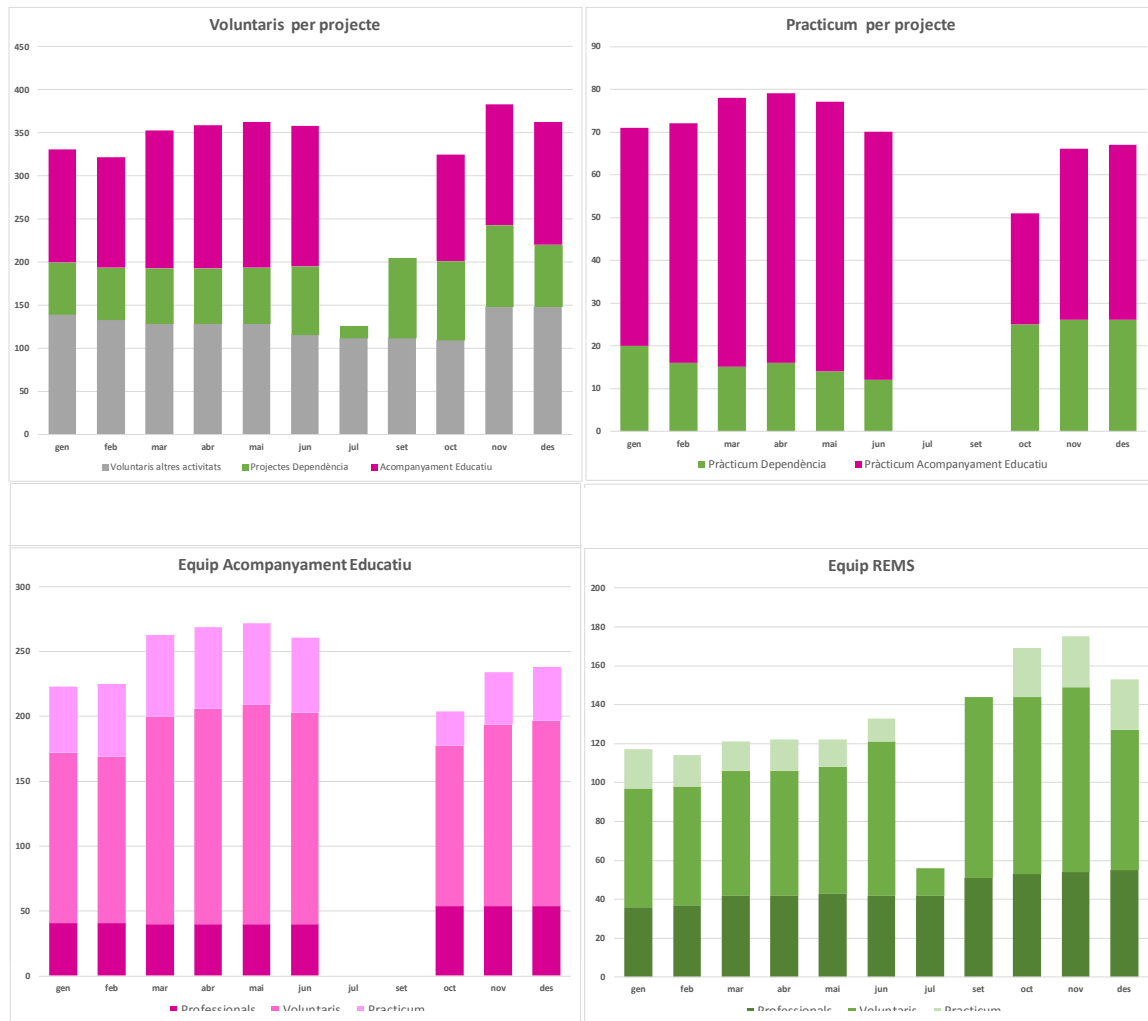


Llocs de treball generats als espaiSocials

	gen	feb	mar	abr	mai	jun	jul	set	oct	nov	des
Total professionals	103	104	108	108	109	108	68	77	133	135	136
Gestió espaiSocial	26	26	26	26	26	26	26	26	26	27	27
Programa Acompanyament Educatiu	41	41	40	40	40	40	-	-	54	54	54
Programa REMS	36	37	42	42	43	42	42	51	53	54	55

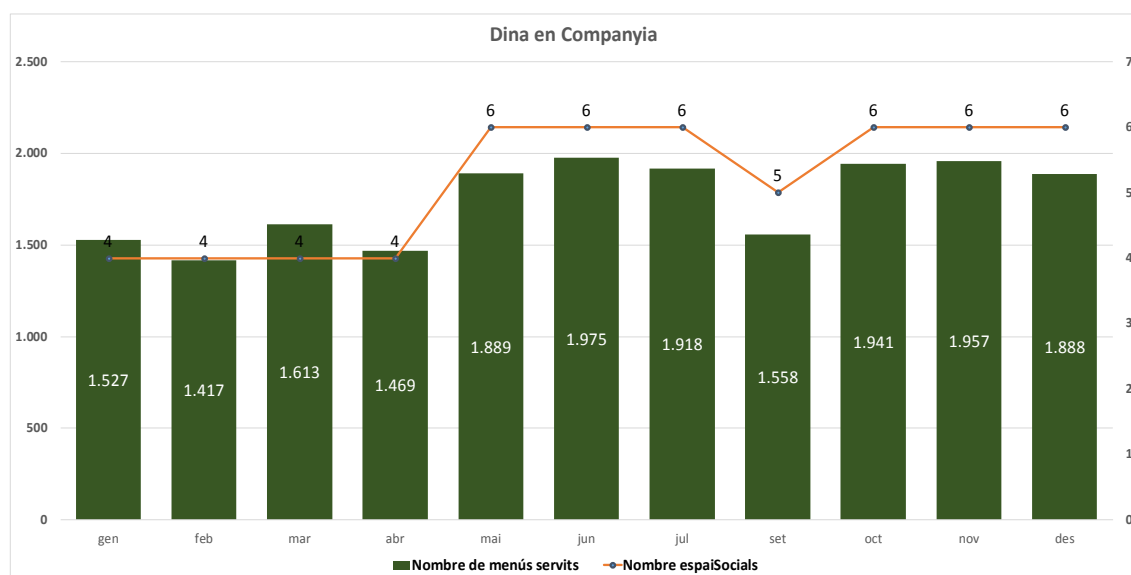
Voluntaris i Pràcticum

	gen	feb	mar	abr	mai	jun	jul	set	oct	nov	des
Voluntaris espaiSocials	331	322	353	359	363	358	126	205	325	383	363
Acompanyament Educatiu	131	128	160	166	169	163	-	-	124	140	143
Projectes Dependència	61	61	64	64	65	79	14	93	91	95	72
Voluntaris altres activitats	139	133	129	129	129	116	112	112	110	148	148
% Voluntaris projectes propis	58,0%	58,7%	63,5%	64,1%	64,5%	67,6%			66,2%	61,4%	59,2%
Practicum espaiSocials	71	72	78	79	77	70			51	66	67
Practicum Acompanyament Educatiu	51	56	63	63	63	58	-	-	26	40	41
Practicum Dependència	20	16	15	16	14	12	-	-	25	26	26



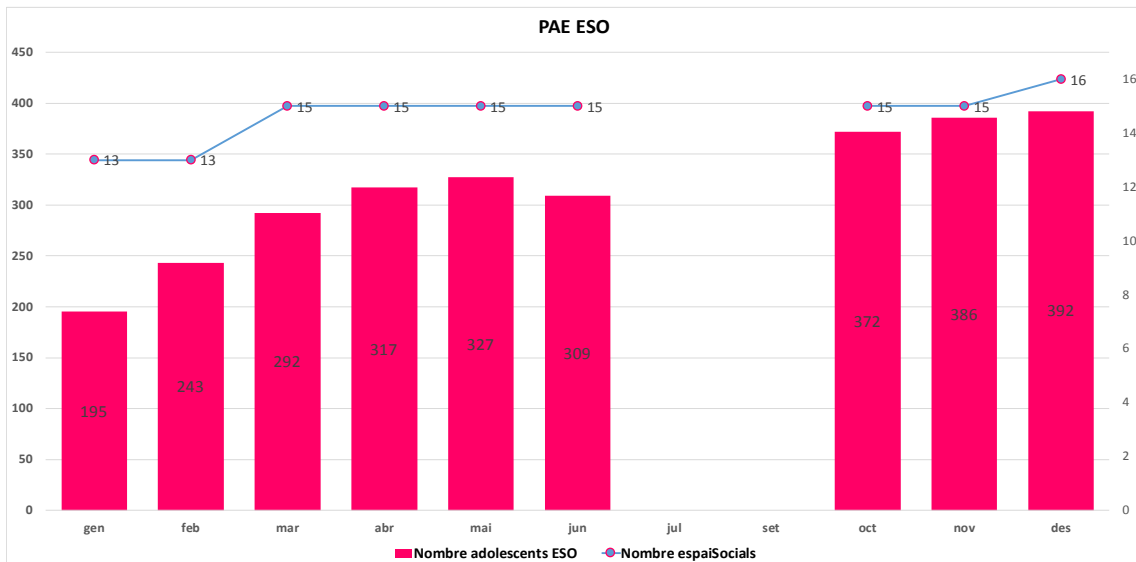
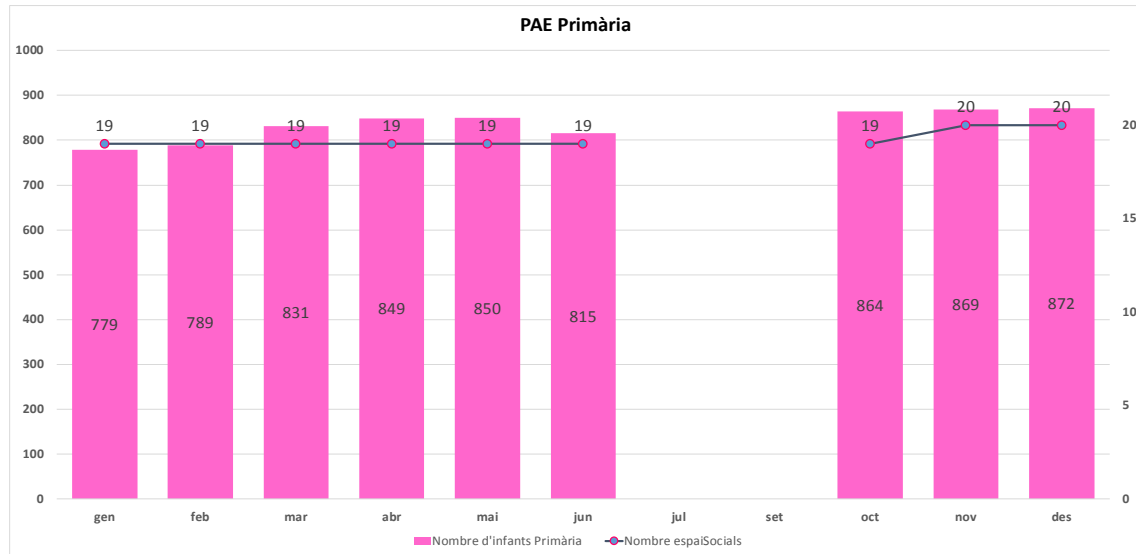
Beneficiaris projectes de Dependència (Persones grans)

	gen	feb	mar	abr	mai	jun	jul	set	oct	nov	des
Projecte REMS											
Nombre espaiSocials	23	23	23	24	24	24	24	24	24	24	24
Participants REMS	466	523	552	584	625	643	540	645	722	771	780
Dina en Companyia											
Nombre espaiSocials	4	4	4	4	6	6	6	5	6	6	6
Nombre de menús servits	1.527	1.417	1.613	1.469	1.889	1.975	1.918	1.558	1.941	1.957	1.888
Prevençió de Dependència											
Nombre espaiSocials	23	23	23	23	23	22	8	22	22	22	22
Nombre de beneficiaris	733	685	685	629	631	533	95	527	572	585	545
Programa Viure i Conviure											
Nombre de parelles	111	105	111	116	110	110	-	110	107	107	107



Beneficiaris projectes d'Acompanyament educatiu

	gen	feb	mar	abr	mai	jun	jul	set	oct	nov	des
PAE Primària											
Nombre espaiSocials	19	19	19	19	19	19			19	20	20
Nombre d'infants Primària	779	789	831	849	850	815			864	869	872
PAE Secundària											
Nombre espaiSocials	13	13	15	15	15	15			15	15	16
Nombre adolescents ESO	195	243	292	317	327	309			372	386	392



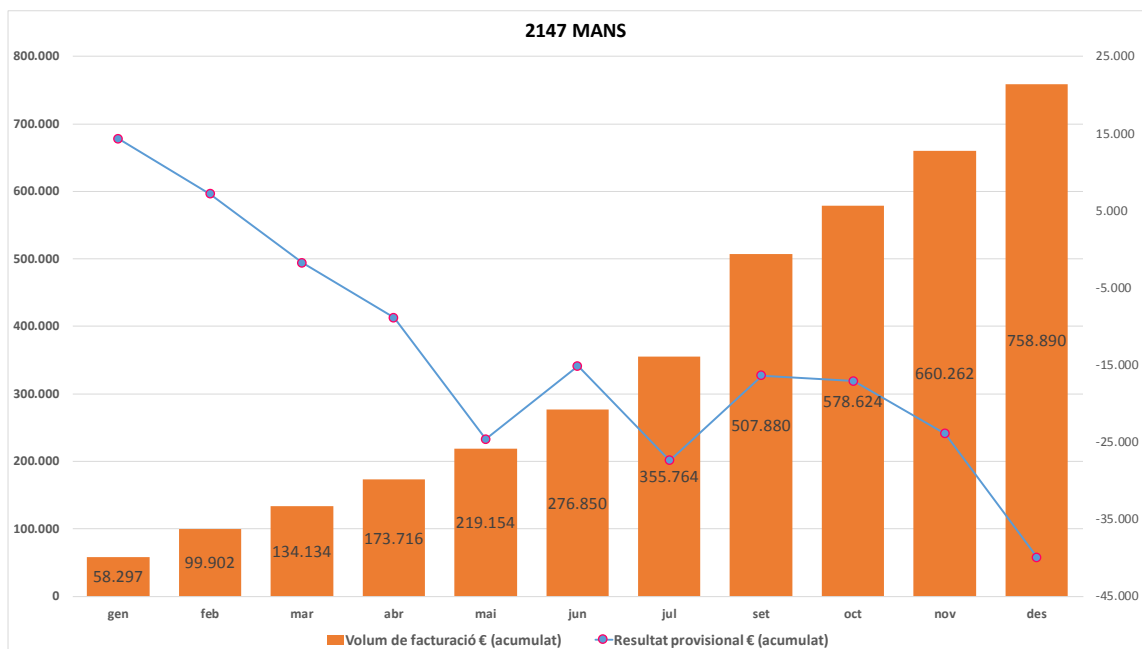
Beneficiaris projectes Xarxa AgroSocial

	gen	feb	mar	abr	mai	jun	jul	set	oct	nov	des
Xarxa Agrosocial											
Nombre entitats Xarxa	27	27	27	27	27	29	29	29	30	30	31
Treballadors de la Xarxa Agrosocial	2.376	2.376	2.376	2.376	2.376	2.382	2.383	2.382	2.389	2.389	2.390
Llocs treball inserció	1.881	1.881	1.881	1.881	1.881	1.885	1.886	1.885	1.889	1.889	1889
Llocs treball suport	495	495	495	495	495	497	497	497	500	500	501

Beneficiaris projectes Cooperativa 2147 MANS

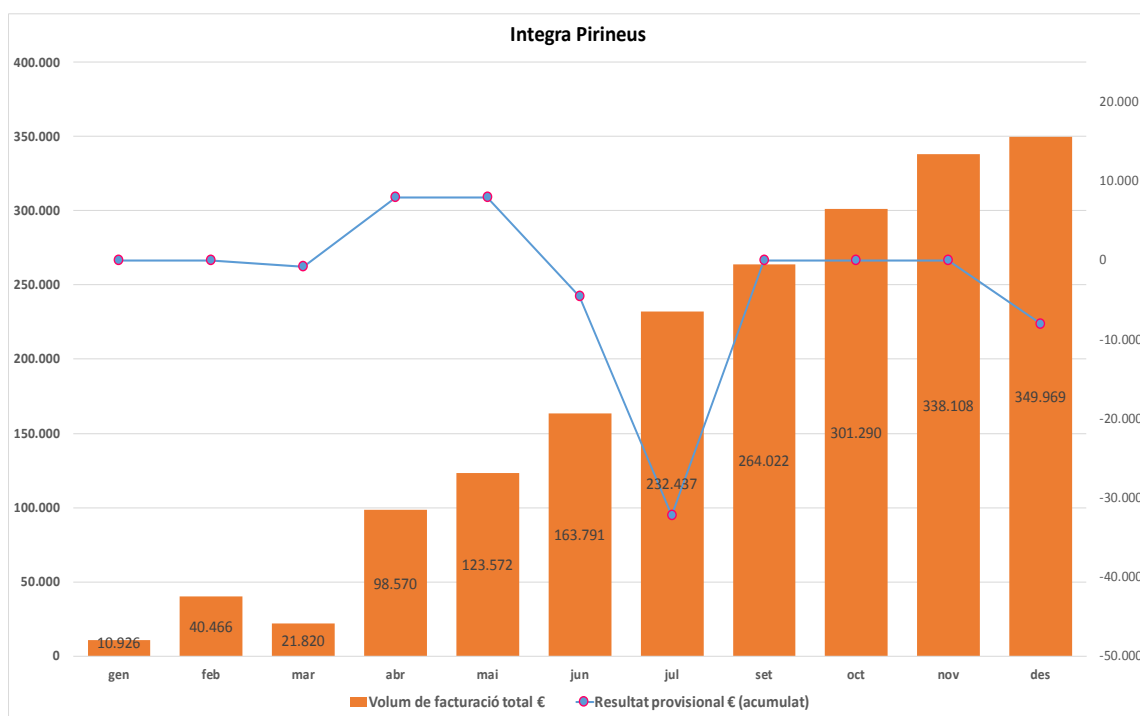
	gen	feb	mar	abr	mai	jun	jul	set	oct	nov	des
Cooperativa 2147 MANS											
Nombre empreses Coop.	14	14	14	14	14	15	15	15	15	15	15
Total treballadors Coop	1.102	1.102	1.102	1.103	1.106	1.106	1.106	1.106	1.106	1.106	1.106
Llocs treball inserció	826	826	826	826	828	828	828	828	828	828	828
Llocs treball suport	276	276	276	277	278	278	278	278	278	278	278
Llocs de treball producció ecològica*	149	149	149	150	153	161	161	161	161	161	161
Llocs treball inserció	115	115	115	115	117	125	125	125	125	125	125
Llocs treball suport	34	34	34	35	36	36	36	36	36	36	36
Hectares de conreu	29,5	29,5	29,5	29,5	31,0	36,0	36,0	36,0	36,0	36,0	36,0
Volum de facturació € (acumulat)	58.297	99.902	134.134	173.716	219.154	276.850	355.764	507.880	578.624	660.262	758.890
EBITDA (acumulat) €	16.490	11.300	4.340	-81	-13.340	-11.941	-21.701	-5.678	-3.785	-11.519	
Resultat provisional € (acumulat)	14.309	7.159	-1.770	-8.892	-24.627	-15.152	-27.403	-16.362	-17.102	-23.927	-40.000

* Es comptabilitzen tot l'any els llocs de treball de temporada agrícola



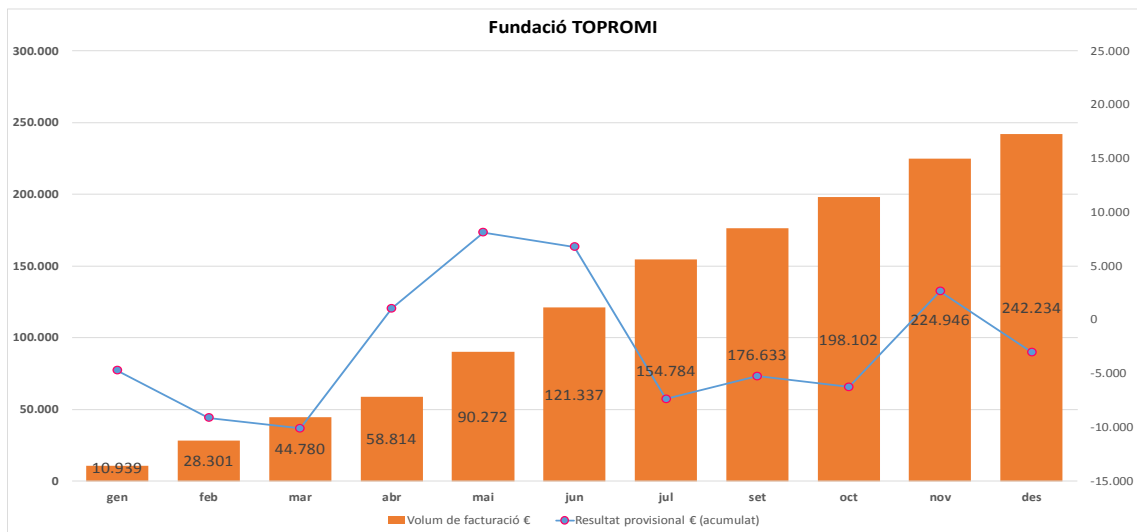
Beneficiaris Fundació Integra Pirineus

	gen	feb	mar	abr	mai	jun	Jul	set	oct	nov	des
Fundació Integra Pirineus											
Total treballadors	13	13	13	18	18	18	18	18	13	13	13
Treballadors inserció	8	8	8	13	13	13	13	13	8	8	8
Personal de suport	5	5	5	5	5	5	5	5	5	5	5
Hec. treballades a Alinyà	1,3	6,3	14,8	22,8	24,8	33,77	36,37	40,47	44,97	51,87	55,17
Ton. fusta facturades Alinyà	94	437	846	1.212	1.432	2.735	2.735	2.032	2.615	3.000	3.221
Tones fusta de serra	37	133	248	457	635	1.465	1.465	1.906	2.476	2.861	3.082
Tones fusta de biomassa	0	0	0	0	0	102,08	102	126	139	139	139
Tones estella stock	0	194	437	567	583	946	946	1.012	1.077	1.077	1.077
Tones estella facturades	57	109	161	188	213	221	221	241	256	292	329
Volum de facturació venda fusta €	8.561	18.821	32.162	46.934	59.989	92.577	122.733	129.418	150.446	171.466	185.632
Volum de facturació total €	10.926	40.466	21.820	98.570	123.572	163.791	232.437	264.022	301.290	338.108	349.969
Resultat provisional € (acumulat)	0	0	-771	7.973	7.973	-4.551	-32.210	0	0	0	-8.000



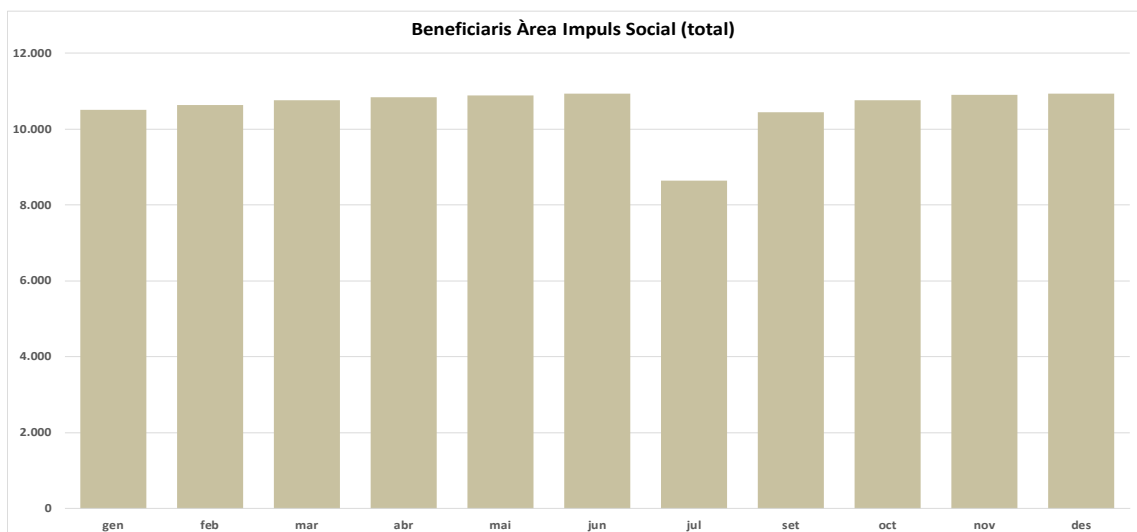
Beneficiaris Fundació Integra TOPROMI

	gen	feb	mar	abr	mai	jun	jul	set	oct	nov	des
Fundació TOPROMI											
Total treballadors	91	92	92	92	90	90	88	88	87	88	88
Treballadors inserció CET	17	17	17	17	15	15	15	15	15	15	15
Beneficiaris centre	60	60	60	60	60	60	58	58	58	58	58
Personal de suport	14	15	15	15	15	15	15	15	14	15	15
Volum de facturació €	10.939	28.301	44.780	58.814	90.272	121.337	154.784	176.633	198.102	224.946	242.234
Resultat provisional € (acumulat)	-4.702	-9.105	-10.071	1.075	8.130	6.787	-7.352	-5.237	-6.219	2.670	-3.000



Beneficiaris Àrea Impuls Social (total)

	gen	feb	mar	abr	mai	jun	jul	set	oct	nov	des
Beneficiaris	10.517	10.641	10.766	10.846	10.895	10.934	8.641	10.444	10.769	10.900	10.938



¹ Les dades corresponen als 25 espais que es gestionen directament per FCLP el 2015

² El cost / usuari es calcula amb els costos de gestió dels professionals contractats

³ Professionals contractats per donar el servei: pedagogs, educadors i mestres.

⁴ Professionals contractats per donar el servei: psicòlegs, treballadors socials, fisioterapeutes i neuropsicòlegs.

Cultura

Treballem per apropar la cultura a més persones, oferint eines d'estudi i reflexió i incentivant de forma activa la creació i l'accés a una cultura plural, inclusiva i de qualitat.

Posem els nostres esforços per aconseguir que l'educació i la cultura esdevinguin eixos de transformació i creixement personal i social.

Exposicions

En la línia iniciada el 2013 de combinar exposicions de fotografia amb les arts aplicades i decoratives, hem acollit un dels noms indiscutibles de la fotografia contemporània catalana amb la mostra “Leopoldo Pomés, flashback”.

Fotògraf, publicista, cineasta, dibuixant, poeta, empresari i gastrònom, Leopoldo Pomés ha mostrat al llarg de la seva dilatada carrera una passió constant per la imatge. Des del 1961, en què va crear l’Estudi Pomés, no ha deixat de combinar la passió per la fotografia amb la dedicació professional a la publicitat.

A la segona exposició de l’any, a la tardor, vàrem recuperar el moviment modernista. “Modernisme. Art, tallers, indústries” va oferir una visió d’aquest moviment centrada en les arts aplicades i decoratives i en els oficis artístics que hi van tenir un paper més rellevant.

Va posar en relleu i reivindicar el treball dels nombrosos tallers d’artesans i de les diverses indústries que van contribuir a implantar-lo, mitjançant la recuperació de procediments antics i la introducció de nous materials i tècniques per aconseguir productes millors i més competitius i, d’altra banda, la incorporació de sistemes moderns de distribució comercial per satisfer la demanda creixent.

El 2015 es va fer itinerància de dues exposicions de fotografia produïdes per La Pedrera a Madrid: “Pomés. Flashback” a la Sala del Canal de Isabel II, i “Colita Porqué sí!” al Centro Conde Duque.

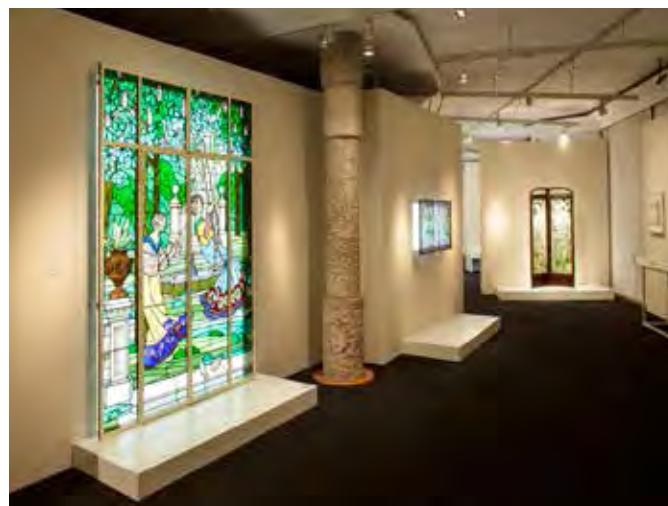
Beneficiaris exposicions temporals 2015



213.939 persones



L’exposició “Leopoldo Pomés, flashback” a La Pedrera.



“Modernisme. Art, tallers, indústries”, la segona exposició de l’any.

Activitats | Música

Àmbit de referència de l'actuació cultural de la Fundació, que amb diversos programes en contínua renovació incideix en tot tipus d'estils i gèneres musicals amb el comú denominador de l'impuls al talent creatiu jove.

Residències musicals a La Pedrera

Programa específic de música clàssica que dona suport als joves intèrprets de gran talent interpretatiu incentivant la creativitat i oferint una temporada estable de concerts a La Pedrera com a plataforma d'impuls professional a partir d'un concert solo, un duet i un concert de cambra, amb un total de 21 joves intèrprets al llarg de l'any.

Beneficiaris Residències Musicals 2015



21 joves amb talent musical
1.052 assistents als concerts

Nits d'estiu al terrat de La Pedrera

Suggeridora proposta que combina música de jazz al terrat amb visita a l'Espai Gaudí. És programa de referència per a públic local i estranger, i ofereix una selecció del millor jazz a càrrec de talents emergents o noms consolidats del panorama jazzístic internacional.

Veus Pedrera endins

Concerts *a capella* que, de la mà dels més significats i populars grups joves de música vocal, descobreixen espais de La Pedrera d'una forma diferent. Una proposta creativa de proximitat que permet als joves intèrprets mostrar la seva qualitat artística, enguany amb un concert *a capella* d'Amacord.



També a través de la música s'impulsa el talent creatiu jove.



Un dels patis de La Pedrera durant els concerts *a capella* del cicle Veus Pedrera endins.

Activitats | Arts escèniques

Ens permet posicionar en la centralitat de l'escena més avançada, que va des de les noves dramaturgies fins a la dansa contemporània. S'impulsa el talent creatiu que experimenta i innova donant suport a la producció i exhibint els imprescindibles per entendre l'escena actual i del futur.

Noves escenes, noves mirades a La Pedrera

Cicle teatral que aposta per l'escena contemporània més creativa, la que explora les noves formes i interrelaciona diferents disciplines artístiques en una sola proposta: la mirada dels joves autors contemporanis a la realitat social actual.

DansaAra La Pedrera

Programa de producció i divulgació de la dansa contemporània que descobreix el talent més jove, dóna suport creatiu a l'emergent reconegut i mostra la feina dels nous, joves i grans coreògrafs amb cinc propostes seleccionades amb la col·laboració de Mercat de les Flors-El Graner. Dóna centralitat a la creació contemporània alhora que fomenta la creació entre els més joves.



Els espectadors gaudeixen molt d'aprop de la dansa més emergent amb el DansaAra.

Activitats | Pensament

La línia iniciada amb Converses a La Pedrera té un públic consolidat i un espai propi per al pensament i la reflexió en clau cultural. A la proposta d'analitzar el present a través de la mirada de personalitats de primer ordre mundial, com fem amb Converses, s'hi ha sumat un cicle de debats temàtics amb figures destacades del nostre país.

Acció & Reflexió - Converses a La Pedrera

Cicle de debats amb destacades personalitats de la cultura i la societat catalanes per reflexionar a l'entorn de temes que ens interpel·len personalment per la seva universalitat. Hem tingut noms rellevants com Joan Rigol, Salvador Cardús, Joan Manuel Tresserras, Jorge Wagensberg, Armand Puig, Joan Tubau, Vicenç Altaió i Eudald Carbonell.



El pensament de personalitats de la societat i cultura catalanes, als debats Acció & Reflexió

Activitats familiars

La Fundació fa arribar la cultura a tots els públics. Amb l'objectiu de cultivar el gust i el criteri per la cultura des de la infància, produeix programes específics per a les famílies en què s'utilitzen els llenguatges que són propis per a cada edat. Es complementa la tasca que fan els Serveis Educatius, i es compta amb la seva col·laboració per a activitats concretes dins de les festes temàtiques.

Festa Pallaso. Memorial Joan Busquets a La Pedrera

Festa temàtica que durant un dia omple diversos espais de La Pedrera d'activitats divertides i educatives entorn del món dels pallasos: espectacles, jocs, circ, malabarismes, tallers, activitats interactives, etc.

La màgia del Nadal a La Pedrera

Festa temàtica que durant una tarda omple diversos espais de La Pedrera d'activitats divertides i educatives entorn del Nadal amb espectacles de màgia, teatral, jocs, tallers, etc.

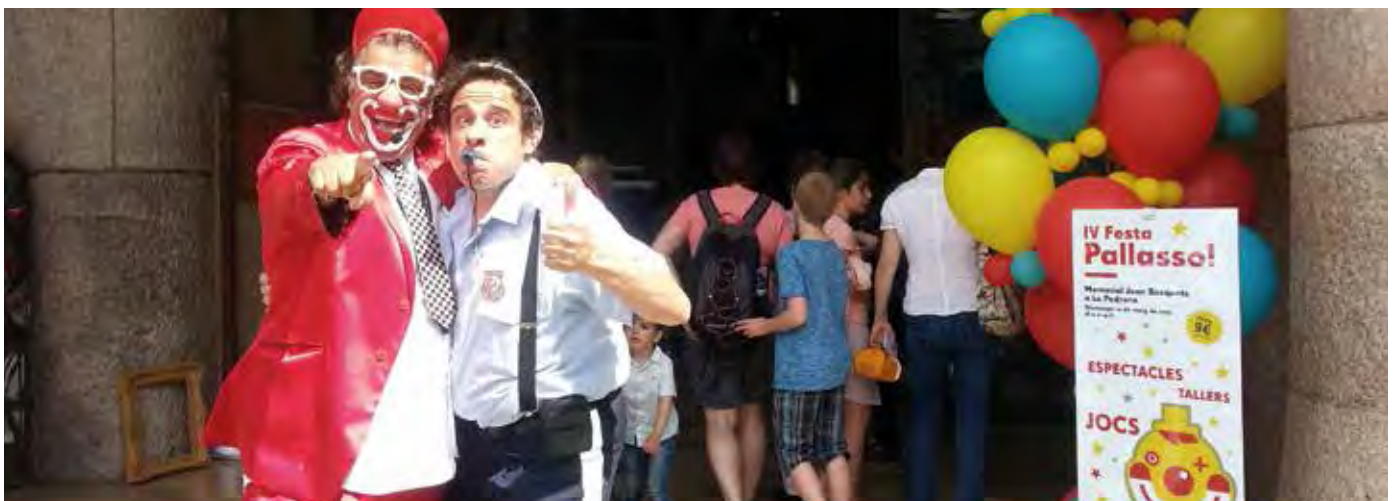
Un cau de mil secrets

És el musical de La Pedrera destinat als més petits i al públic familiar i escolar. Espectacle de teatre musical entretingut i amè amb una música creada expressament per al projecte que explica la història de La Pedrera a través de la vida d'un dels residents a l'edifici. El 2015 s'han fet només sessions per a escoles.

Beneficiaris activitats culturals familiars



3.002 persones



La Pedrera s'omple de pallasos i de nens, cada any, durant la Festa Pallaso.

Activitats paral·leles a les exposicions

La Fundació sempre presenta un programa d'activitats paral·leles a les exposicions per permetre al públic aprofundir en els continguts de les mateixes i oferir, alhora, punts de vista dinàmics amb llenguatges propis d'altres camps artístics.

Les músiques del Modernisme. Concert-vermut

Concert-vermut amb el pianista Lluís Grané i el musicòleg Jorge de Persia. Activitat programada en motiu de l'exposició *Modernisme. Art, tallers i indústries*. Posarem en context de l'època la música de compositors com Satie, Debussy, Albéniz, Falla i Granados, combinant la vessant més educativa amb la música d'un gran especialista en la interpretació de Granados.

Activitats accessibles

IO Aquest projecte s'orienta a promoure la igualtat d'Oportunitats per a tothom.

Fem accessibles moltes activitats tot proporcionant eines, materials de suport o monitors i intèrprets especialitzats. Alhora, programem activitats que, obertes a tothom, són pensades específicament per fer gaudir de la cultura als que tenen capacitats sensorials diferents.

La nova proposta utilitzarà la creació artística i la pràctica artística compartida com a eina de transformació social. L'objectiu és ajudar a la inclusió de les persones amb diferents situacions socials o capacitats que solen estar excloses del món cultural amb l'objectiu de reduir una possible estigmatització i prejudicis.



La Fundació té cura de tots els públics fent accessibles activitats i concerts que es programen.

Beneficiaris Activitats i Exposicions Culturals

Noves escenes, noves mirades (propostes singulars d'art escènic)			484
Emocions en moviment (espectacle de dansa a la façana)			3.300
DeProp 2015 (concerts)			575
Les idees i el món. Conferències DUO La Pedrera-CCCB			680
Activitats Paral·leles			492
09/04/2015	Activitat Leopoldo Pomés	<i>Diàleg Pomés - Trueba</i>	247
22/04/2015	Activitat Leopoldo Pomés	<i>Taula Rodona</i>	78
24 i 25/10/2015	Activitat Modernisme	<i>Descoberta de les arts aplicades a La Pedrera</i>	50
28/10/2015	Activitat Modernisme	<i>El Modernisme i el disseny contemporani. La persistència d'</i>	67
12 i 13/12/2015	Activitat Modernisme	<i>Descoberta de les arts aplicades a La Pedrera</i>	50
Acció i reflexió (converses)			211
Residències Musicals (concerts)			1.052
Activitats sensorial			184
15/04/2015		<i>Escolta les mans! Taller de Dactiologia</i>	23
17/09/2015	Concert amb descoberta tàctil	<i>Barcelona Swing Serenaders</i>	161
Setmana de Poesia 2015			260
15/05/2015	Recital de poesia	<i>Stop all the clocks amb Julie Christie i Marta Pessarrodona</i>	
Veus Pedrera endins (concerts del grup Amarcord)			691
DocsBarcelona (Master class i presentacions de les creacions audiovisuals documentals)			87
Activitats familiars			1.892
10/05/2015	Jornada familiar	<i>IV Festa Pallasso!</i>	433
7/11 a 29/11	musical	<i>Un cau de mil secrets</i>	1.199
29/12/2015	festa familiar	<i>La màgia del Nadal</i>	260
Un cau de mil secrets per a escoles			987
Apadrina un piano Esmuc (concerts)			200
Concerts Barcelona Piano Academy (BPA)			363
Patrimoni i Pedrera			412
10/02/2015	Educació	<i>BLUE BLUE ELEFANTE</i>	150
26-28/06/2015	Congrés	<i>II Congrés Internacional coupDefouet</i>	220
14/05/2015	Reunió	<i>Consell Gaudí</i>	42

Nits d'Estiu 2015 (concerts + visita)	5.771
Nits de duende (concerts)	770
Dansa Ara	523
Altres activitats	200
30/12/2015 Presentació nominacions Acadèmia <i>Premis Gaudí Acadèmia del cinema català</i>	200
Total beneficiaris Activitats Culturals Pedrera	19.134
Beneficiaris Exposicions Temporals i Itinerants	
El Lissitzky, l'experiència de la totalitat	11.720
01/01-18/01/2015 Exposició <i>El Lissitzky, l'experiència de la totalitat</i>	11.720
Pomés: Flashback	117.964
11/09-31/10/2015 Exposició <i>Pomés: Flashback</i>	17.964
Modernisme. Arts ·tallers·indústries	69.836
08/10-31/10/2015 Exposició <i>Modernisme. Arts ·tallers·indústries</i>	30.086
Pomés: Flashback. Madrid, Canal de Isabel II	8.700
11/09-31/10/2015 Exposició <i>Pomés: Flashback. Madrid, Sala Canal de Isabel II</i>	8.700
Colita, ¡porque sí! Madrid, Centro Conde Duque	5.719
27/10-06/12 Exposició <i>Colita, ¡porque sí! Madrid, Centro Conde Duque</i>	5.719
Total beneficiari exposicions i Itinerants	213.939
Beneficiaris Activitats Culturals Tarragona	
Auditori Tarragona. Audiovisuals 2015 (Cinema VO)	1.918
Auditori Tarragona. Familiars 2015	123
08/11/2015 Teatre Màgic <i>El gan Thruston</i>	123
Total activitats culturals Tarragona	2.041
Total Beneficiaris Àrea de Cultura	235.114

Territori i medi ambient

Una natura en bon estat de conservació, un territori ben gestionat i un medi ambient saludable són valors socials cada cop més reconeguts en una societat avançada. La qualitat de vida, el benestar i, fins i tot, la salut dels ciutadans depenen en gran mesura de saber preservar, millorar i restaurar, si cal, els nostres ecosistemes i paisatges.

El patrimoni natural incorpora, a més, molts valors immaterials (estètics, espirituals,...) i és una senya d'identitat dels pobles i nacions. Transmetre aquests valors i el patrimoni en bon estat és també una responsabilitat cap a les generacions futures.

Una Xarxa d'Espais Natura amb valor social

La Fundació és responsable d'un patrimoni natural de primera categoria, amb una xarxa d'espais naturals que és un model singular al sud d'Europa. Es va crear emmirallant-se en els land trusts que es van constituir a Europa central i a Nord-Amèrica a finals del segle XIX amb una vocació eminentment social: proporcionar als ciutadans de les grans ciutats i, especialment, als treballadors de la revolució industrial, un accés lliure i endreçat a la natura, als boscos, rius, muntanyes i litoral per al seu gaudi, el lleure i la salut emocional i física.

Amb aquest doble vessant de protecció d'un patrimoni intrínsecament valuós i de valor per a les persones, gestionem una xarxa de 25 Espais Natura (amb 7.851 hectàrees pròpies, el 99,7% dins la Xarxa Natura2000 Europea), que són visitades anualment per més de 400.000 persones.

A més, disposem d'acords de custòdia del territori allà on no tenim la propietat, però podem contribuir a conservar o restaurar zones de valor (42 espais en acords de custòdia vigents, amb 758,4 hectàrees custodiades).

Mantenir activament tot aquest conjunt d'espais significa gestionar adequadament els boscos, perquè siguin ecològicament més valuosos, prevenir els incendis i adaptar-los a les noves condicions climàtiques, cada cop més adverses; gestionar els fluxos hidrològics adequats, sobretot a les zones humides; facilitar l'ús públic dels espais, mantenint els camins (50 itineraris, 251 km

senyalitzats, 5 observatoris, etc.) i les àrees d'acollida de visitants (3 punts d'informació, 10 aparcaments i 9 àrees de lleure); monitoritzar el que fem i el que passa amb un sistema d'indicadors biològics i de freqüentació, per poder passar comptes de forma més objectiva.

En alguns casos també hi fem aprofitaments agropecuaris, com la producció d'oli als espais de Sebes (junt amb el Grup de Natura Freixe) o bé s'arrenden per a la producció de mel o pastures a productors locals. Aquesta despesa als espais té un impacte socioeconòmic directe als territoris on es troben, generalment situats al rerepaís i en llocs on contribuïm clarament a generar oportunitats per a la gent que hi viu. L'any 2015 vam estimar que només l'impacte econòmic directe dels visitants del congost de Mont-rebei era d'uns 3 milions d'euros i d'unes 36.000 pernòctacions/any a la zona. Per altra banda, a llocs com a la vall d'Alinyà o a l'Alt Àneu som la principal font de llocs de treball permanent. Una de les activitats més destacables al 2015 a la Xarxa Espais Natura ha estat la tramitació per la posada en funcionament del nous centres d'informació al Congost de Mont-rebei ("La Masieta") i a Montserrat-Coll de Can Maçana.

Aquests són els dos espais més visitats de la nostra Xarxa (amb uns 65.000 i 67.000 visitants, respectivament) i aquesta inversió permetrà endreçar-los adequadament i alhora ajudar a cobrir les despeses.



El Congost de Mont-rebei és un dels espais més visitats de la Xarxa d'Espais Natura.

Els grans projectes de gestió al territori, en partenariat europeu (LIFE)

Pel que fa a projectes destacats al territori, el 2015 s'han desenvolupat actuacions en cinc projectes LIFE per un valor total de 720.800 € que continuaran durant els exercicis següents:

- Es finalitzarà la restauració de les zones humides al delta de l'Ebre (l'Aufacada i la Tancada).
- Es presentarà una exposició itinerant sobre els peixos migradors a l'Ebre, junt amb el Museu de les Terres de l'Ebre, i seguirem amb les activitats de divulgació i voluntariat ambiental previstes al LIFE MigratoEbre, que ja han arribat a 106.703 persones.
- A l'entorn de Montserrat finançarem la creació de 10 nous ramats per a la prevenció d'incendis, en un projecte que ja ha demostrat la seva eficàcia amb l'extinció de l'incendi d'Òdena el juliol del 2015.

- Amb el LIFE Pinassa farem actuacions de millora a Alinyà (amb Integra Pirineus), Can Maçana i Port d'Arnes, i crearem 3 reserves forestals de bosc madur amb acords de custòdia a l'Anoia (Montserrat) i al Solsonès.
- A Alinyà seguirem amb les actuacions de fixació de carboni del projecte LIFE CO² que ens permetrà emetre certificats oficials de carboni i alhora ens permetrà disposar de 2,5 hectàrees de pomeres, 2,8 hectàrees de conreus de fusta noble i 0,5 hectàrees de plantes aromàtiques.

Nou impuls a la gestió de la Muntanya d'Alinyà

La novetat més destacada a l'espai més gran i complex de la Xarxa d'Espais (Muntanya d'Alinyà) ha estat la planificació i estudi de viabilitat de les noves activitats agropecuàries a la finca (pastura de bestiar, producció de pomes, plantes aromàtiques i nous conreus com la quinoa), de forma que es puguin crear nous llocs de treball amb la generació de noves fonts d'ingressos.

Impacte social Xarxa Espais Natura 2016



437.603 visitants

398.386 € d'ingressos generats



Els voltors són la joia de la corona de la Muntanya d'Alinyà.

Una educació ambiental de qualitat

Fem educació ambiental en els dos Centres MónNatura

Per donar compliment al nostre objectiu fundacional de fomentar l'educació ambiental, els dos centres Món Natura han acollit 34.596 persones el 2015 (14.355 al MónNatura Pirineus i 20.241 al MónNatura Delta de l'Ebre). L'objectiu ha estat consolidar l'oferta i incrementar l'ocupació. Les novetats principals han estat de caire intern, amb la incorporació de tot el personal d'educadors (7 persones de MónNatura Pirineus i 4 al MónNatura Delta) a la nova empresa de serveis educatius.

De cara al futur immediat seguirem organitzant les Estades de Natura a MónNatura Pirineus, amb la novetat d'ampliar la oferta dels Camps de Treball per a joves al Delta i a Alinyà.

Impuls a la formació universitària en ciències de la Terra

El programa del Campus Universitari d'Alinyà ha generat 539 visites d'estudiants de la UAB i la UdL. Fins ara, s'han generat 36 treballs finals de grau a la Muntanya d'Alinyà.

El voluntariat ambiental, a l'alça

El Programa de Voluntariat Ambiental "Mans per a la Natura" segueix creixent en activitats organitzades, aconseguint 290 voluntaris i 12 becaris el 2015, que han suposat una feina de 5.800 hores equivalents als espais.

Beneficiaris Centres MónNatura 2015



14.355 MónNatura Pirineus
20.241 MónNatura Delta

Voluntariat ambiental 2015



290 voluntaris
12 becaris
5.833 hores equivalents



MónNatura Delta ajuda a entendre i a interpretar millor el Delta de l'Ebre.

Equipaments	36.747
MÓN NATURA PIRINEUS	14.355
Persones allotjades	3.960
Visitants del centre	1.987
Activitats de mig dia	2.708
Altres (actes, cursos, jornades...)	747
MÓN NATURA DELTA	20.241
RECTORIA D'ALINYÀ	2.151

10.900 Pemocacions

Actes	715
Actes propis	105
Col·laboracions	610

Campus UAB Alinyà	539
Estudiants (visites diàries, inclou visites tècniques d'altres universitats i col·legis professionals)	539

Programa voluntariat/becaris	Participants	Hores
Voluntaris	290	2.809
Becaris/pràctiques	12	3.024
TOTAL	302	5.833

VISITANTS XARXA ESPAIS NATURA

Espais Natura	Dades 01/01/15 a 15/09/2015	
ARNES	23.873	Espais amb dades de comptadors de visitans.
MONTREBEI	84.614	
PUIGVENTÓS	40.948	
TAVERTET	19.187	
ALINYÀ	6.944	Espais que actualment no tenen eco-comptadors, però n'han tingut o estudis de freqüentació (dades molt fiables)
CAN MAÇANA*	76.530	
LA TANCADA*	17.358	
ESTANY D'IVARS*	35.803	
MIG DE DOS RIUS*	14.134	
CAN MORGAT*	47.762	
SEBES*	5.000	
CONGOST DE FRAGUERAU*	11.945	Espais sense comptador de visitants ni estudis de freqüentació.
BOSC DE VILALTA*	1.500	
TER VELL*	5.000	
BOSC DE TOSCA*	6.000	
CAN PUIG DE FITOR*	15.000	
CAN ROCA-ELS BLAUS*	4.000	
ALFACADA*	20.000	
OLIVERES DE L'ARION*	2.000	
Total visitants	437.598	

* Dades estimades

BENEFICIARIS (gener a desembre)	37.462
VISITANTS ESPAIS	437.598
PROGRAMA VOLUNTARIAT/BECARIS	841
TOTAL	475.901

Coneixement i recerca

Ens mouen les persones, volem ajudar a construir un país millor creant oportunitats.

Amb aquesta premissa sempre present desenvolupem projectes que facin de motor transformador i ho volem fer amb tres eines que considerem molt importants: l'educació, la ciència i el pensament crític.

- **Educació:** Volem provocar accions d'innovació educativa i oferir oportunitats a joves que estan en risc de sortir del sistema. Garantint la seva formació garantim un millor futur per a ells i un millor futur pel país.
- **Ciència:** Juntament amb l'educació, la ciència, la recerca i el desenvolupament del coneixement faran que el futur de tothom, tant a nivell individual com col·lectiu, sigui millor. Seguim apostant pels projectes que permetin detectar, atraure i retenir el talent a Catalunya, col·laborant amb institucions científiques, donant a conèixer la feina dels diferents centres de recerca, apropant la investigació al carrer, apropant la investigació a les escoles, oferint oportunitats a joves científics perquè puguin desenvolupar el seu talent, estimulants l'interès per les carreres científiques i la passió per les assignatures. Volem contribuir a tenir els científics millor preparats, els volem conèixer de ben joves i els volem acompanyar durant la seva carrera.
- **Pensament crític:** Des de l'any passat hem vist la importància de crear àmbits de trobada entre experts científics o mèdics amb estudiants o joves que estan iniciant la seva carrera professional. Així va néixer *Ciència after work*. I, més en l'àmbit de les humanitats continuarem els diàlegs entre reconeguts intel·lectuals en el programa *Converses a La Pedrera*.

Educació

IO Aquest projecte s'orienta a promoure la Igualtat d'Oportunitats per a tothom.

Promovem la igualtat d'oportunitats. Els nostres projectes aposten perquè cap alumne quedi enrere, alhora que vetllem perquè els més talentosos tinguin l'oportunitat d'accedir a programes exigents on podran desenvolupar tota la seva capacitat. Col·laborem amb institucions de gran prestigi per assegurar que les escoles engeguin projectes innovadors que marquin una diferència en el procés d'aprenentatge dels alumnes i que despertin l'interès per saber més.

Escoles Tàndem

A les Escoles Tàndem es concreta un projecte educatiu a l'entorn d'una especialització en una matèria que vertebrava el currículum de les escoles.

L'especialització s'aconsegueix a través del *partenariat* de centres educatius amb institucions de referència, amb l'assessorament, seguiment i finançament de la Fundació i la col·laboració del departament d'Ensenyament.

Aquesta especialització pot variar segons la institució de referència que formi part del Tàndem (música, ciències, matemàtiques, audiovisuals, etc.) i l'especialització vol ser un element clau per potenciar les competències bàsiques, millorar la participació, la motivació i els resultats acadèmics dels alumnes.



Alumnes de les Escoles Tàndem treballant al laboratori.

Beques escolars

El programa de beques escolars, iniciat l'any 2002, té com a objectiu oferir beques a estudiants en risc o situació d'exclusió social a través d'entitats socials de referència, amb l'objectiu de prevenir el fracàs escolar.

Una part de l'import de la beca es destina a l'entitat per a les tutories dels becats i una altra al becat. Pot tenir diferents conceptes depenent de cada cas (material, transport, menjador, activitats extraescolars, etc.). L'objectiu és aportar un recurs flexible, que s'adapti a les necessitats de cada estudiant i amb un nivell d'acompanyament elevat.

Beneficiaris Beques escolars 2015



253 infants i joves d'arreu de Catalunya

Entitats col·laboradores:

Barcelona: Fundació Comtal (Ciutat Vella, Barcelona); Fundació Centre Obert Joan Salvador Gavina (Ciutat Vella, Barcelona); Fundació ADSIS (el Carmel i Ciutat Vella, Barcelona); Casal dels Infants per a l'acció social als barris (Ciutat Vella, Barcelona); Salesians Sant Jordi-Martí-Codolar (Horta-El Carmel, a Barcelona, i Mataró); Fundació Mariano (Sant Boi de Llobregat); Fundació Pere Closa (Badalona i diferents indrets de Catalunya); INSERCOOP SCCL (l'Hospitalet de Llobregat-El Prat de Llobregat); Fundació El Llindar (Cornellà); Fundació Joan XXIII (L'Hospitalet de Llobregat)

Lleida: Prosec (Lleida)

Tarragona: Fundació Casal l'Amic (Tarragona)

Girona: Fundació OSCOBE (Salt, Girona); Fundació SER.GI (Salt)



Foto de família després del lliurament de les Beques Escolars.

Col·legi Oms i de Prat

Durant aquest any hem fet un procés de coneixement i apropament de l'escola cap a la Fundació, amb la voluntat de conèixer bé el projecte, oferir suport i garantir que es compleixen els estàndards i objectius de la fundació.

Hem treballat per fer el canvi de la direcció, ja que l'actual directora acaba el seu mandat a finals de curs. Hem identificat la persona que, per coneixement de l'escola, formació, experiència, actitud, respecte del claustre, etc. hauria de liderar la propera etapa de l'escola i li hem encarregat que durant aquest curs vagi elaborant un nou projecte d'escola, que inclogui innovació educativa i que singularitzi l'escola de cara al futur i que sobretot assegurí que oferim una educació de qualitat per a tothom amb esperit integrador. El Col·legi Oms i de Prat, situat a la ciutat de Manresa, actualment té 690 alumnes de P-3 a 4t d'ESO.

Usuaris Col·legi Oms i de Prat 2015



690 alumnes

Foment de vocacions científiques i desenvolupament de la ciència

La nostra visió és d'un futur en què la ciència sigui vista com una part fonamental de la cultura i la societat en general. Encara ara la ciència és vista com una cosa dels científics. Volem aprofitar el desig dels científics d'arribar a la societat per facilitar que cada vegada més la ciència es faci per a la societat i amb la societat. La nostra missió és donar suport, fer créixer i diversificar la comunitat de persones que estan interessades i involucrades en la ciència; i enfortir la seva influència sobre la direcció de la ciència i el seu lloc en la societat.

Els programes d'atracció del talent científic formen una bona part del treball en aquest àmbit. La falta de vocació científica entre els joves és un problema identificat per la comunitat europea, i Catalunya segueix fallant en Matemàtiques i Ciències, segons l'Informe Pisa. Programes innovadors que afavoreixin l'interès per les assignatures científiques i per la recerca són una prioritat per nosaltres.

Complim amb el nostre compromís amb la societat catalana i fomentem l'excel·lència, la professionalitat, la passió pel coneixement i la rellevància de la ciència a la vida diària. A més, volem destacar les oportunitats per als joves i l'excel·lència de la recerca que es fa al nostre país, i per això volem ser un referent en l'educació científica fora de l'aula en l'àmbit internacional.

De la mà dels centres de recerca de Catalunya hem desenvolupat diferents projectes que pretenen atraure l'interès per la ciència i donar oportunitats de desenvolupament als joves amb talent. Al mateix temps, es pretén donar a conèixer la feina dels centres de recerca de Catalunya, tant al país com a fora. En aquest sentit apostem pels projectes:

Joves i ciència

El programa ofereix la possibilitat d'entrar en contacte directe amb la investigació científica. Té com a objectiu fomentar les vocacions científiques dels joves. S'adreça a cinquanta estudiants de 4t d'ESO que, durant tres anys, tenen l'oportunitat de viure la recerca científica en primera persona.

S'inicia amb les Estades a MónNatura Pirineus on, en grups de deu, els estudiants treballen intensament en un projecte científic. Posteriorment, durant els dos estius de batxillerat, participen en les Estades al Centre de Recerca i les Estades de Cerca, etapes en les quals poden formar part d'un equip d'investigació en un centre de recerca o bé participar en un programa internacional de ciència.

Bojos per la ciència

S'adreça als estudiants de batxillerat que tinguin interès i mostrin aptituds en el camp de les ciències. Les sessions es duen a terme els dissabtes, en els quals es tracten temes científics actuals.

Els estudiants tenen l'oportunitat d'aprofundir en la teoria i les tècniques científiques en els camps científics proposats: química, bioquímica, biomedicina, noves tecnologies, economia, matemàtiques, física, etc. Treballen en el propi centre, juntament amb investigadors, per experimentar com es fa ciència en un centre de recerca internacional, fet que els permet guanyar experiència pràctica en les últimes metodologies d'avantguarda, així com, posicionar-se per a una possible carrera professional dins la branca científica que hagin escollit.

Usuaris Bojos per la ciència 2015



187 participants



Alumnes de la vuitena edició del programa Joves i Ciència.



Acte inaugural de Bojos per la Ciència.

Professors i ciència

Ofereix formació al professorat de secundària de ciències de Catalunya. Vol contribuir a millorar la seva formació contínua i la seva especialització en les respectives àrees de coneixement, perquè puguin revertir en el seu dia a dia a les aules, fomentant així l'estímul de les vocacions científiques entre els seus alumnes. Es va iniciar l'any 2011 i cada any ofereix l'oportunitat a més de 400 professors de rebre formació específica en diferents centres de recerca científica.

Usuaris Professors i ciència 2015



460 participants

Global Teaching Lab (Col·laboració amb MIT-Boston)

MIT Global Teaching Lab és una iniciativa que permet que els estudiants dels darrers anys del MIT (Massachusetts Institute of Technology) passin tres setmanes compartint el seu coneixement en instituts d'educació secundària catalans. En col·laboració amb els professors de ciència dels instituts, preparen i donen classes de ciència per enriquir i complementar les classes, aportant el coneixement i la metodologia d'ensenyament del MIT. El MIT Global Teaching Lab pretén donar més eines al professorat de ciències i matemàtiques de Catalunya, aportar una visió internacional als alumnes, apropar el coneixement i fomentar l'interès per les carreres de l'àmbit científic, tècnic i matemàtic.

Màsters d'excel·lència

La Fundació vol reconèixer i atraure el talent, fomentar l'excel·lència i contribuir a fer de Catalunya un referent en l'àmbit dels estudis de postgrau de qualitat. Els màsters inclosos s'han considerat excel·lents tenint en compte la seva projecció internacional, amb professorat de prestigi i amb una clara orientació a la recerca.

Distribució dels màsters per àrea d'estudi:

Ciències de la salut	22,2%
Ciències	35,5%
Ciències socials i jurídiques.....	15,6%
Arts i humanitats.....	6,7%
Enginyeries	20%



Lliurament dels màsters d'excel·lència pel foment del talent.

Programa Talents

L'any 2012 es va posar en marxa el programa Talents. Aquest programa, en col·laboració amb l'Hospital Universitari Germans Trias i Pujol (Can Ruti) i l'Institut d'Investigació en Ciències de la Salut Germans Trias i Pujol, atorga uns ajuts post-residència a professionals sanitaris que vulguin dur a terme un projecte de recerca amb l'objectiu de fer una tesi doctoral, i seguir vinculats assistencialment a l'Hospital Germans Trias.

Beneficiaris programa Talents 2015



5 participants

Hospital Trias i Pujol

Programa Intensificació de la recerca

Tant important com donar oportunitats als investigadors joves perquè puguin iniciar la seva carrera en un projecte d'investigació és donar espai i temps a investigadors més sèniors als quals, pels compromisos de la seva tasca assistencial, els resulta més difícil acabar els projectes iniciats. S'ha previst una dotació de 50.000 euros anuals per oferir una beca d'intensificació de la recerca a investigadors vinculats al programa Talents de Can Ruti o al nou de l'Hospital Clínic.

Càtedra Ignacio Cirac

La Càtedra Ignacio Cirac, de l'Institut de Ciències Fotòniques (ICFO), vol promoure la captació de talent internacional en l'àmbit de la recerca en teoria quàntica de la informació:

- Augmentant la capacitat d'atracció a Catalunya de talent internacional.
- Contribuint a portar els grups de recerca d'informació quàntica de Catalunya a la primera línia a nivell mundial.
- Reforçant la vinculació estable, sòlida i visible del professor Ignacio Cirac amb Catalunya.
- Realitzant entre els joves activitats de promoció de l'excel·lència i de difusió de la ciència i de la tecnologia de frontera.

Premi Vanguardia de la Ciència

Aquest premi és una ocasió per participar en un programa de divulgació científica d'alt nivell, en la línia que la Fundació ha desenvolupat en els últims anys, a través de la col·laboració amb una sèrie de projectes dirigits a potenciar la recerca al nostre país i la formació científica dels joves.

Hemeroteca Tarragona

Durant el passat exercici s'ha començat un procés de revisió del projecte, s'ha analitzat el fons, s'ha fet un conveni amb la Universitat Rovira i Virgili i el GEPA (Garantia d'Espai per a la Preservació de l'Accés) per tal de traspasar en règim cooperatiu els documents no fonamentals, els fons amb escàs ús o altres documents que algun dia poden ser d'utilitat o de què cal conservar-ne una còpia.

Els documents als magatzems del GEPA gaudeixen d'unes condicions climàtiques i de seguretat adequades. A més, es garanteix la conservació dels fons i la seva accessibilitat futura. D'aquesta manera, s'optimitzen espais de l'hemeroteca i el magatzem de Sant Pere i Sant Pau i també es permet conservar en millors condicions el fons històric més important i compartir-lo amb els ciutadans.

Beques URV per a personal investigador

En data 1 d'agost de 2011 es va iniciar la col·laboració per a la creació d'un programa conjunt de beques Universitat Rovira i Virgili (URV) de Personal Investigador en Formació, orientades a la creació i difusió de coneixement en els àmbits prioritaris concretats en els *subcampus* del Campus d'Excel·lència Internacional Catalunya Sud.



Milers de nens gaudeixen, cada any, dels tallers educatius per conèixer millor La Pedrera i Gaudí.



Grup d'escolars durant les activitats educatives a Món Sant Benet.

Serveis educatius

La Fundació Catalunya-La Pedrera ofereix una proposta didàctica per als centres educatius amb l'objectiu que els escolars adquireixin coneixements i experiències a través d'activitats vivencials i sorprenents, concebudes i dissenyades en el llenguatge que desperta l'interès dels infants i joves d'avui.

La proposta de la Fundació constitueix actualment l'experiència educativa més avançada de Catalunya: recursos tecnològics interactius que presenten els continguts d'una manera original, moderna, suggeridora i enriquidora.

Un estil educatiu absolutament nou que permet acostar-se a la història, la cultura, la natura i el patrimoni a través d'activitats que fomenten la creativitat, la imaginació, la participació i l'intercanvi.

L'oferta s'estructura al voltant de tres eixos temàtics:

Viure la història com una aventura: Activitats multisensorials i interactives a les aules taller de la Pedrera i proposta vivencial a Món Sant Benet.

La natura com mai s'ha experimentat: Estades de natura a MónNatura Pirineus (Planes de Son, Pallars) i activitats lúdiques i educatives al centre MónNatura Delta de l'Ebre (Llacuna de la Tancada, Montsià).

Aprendre a menjar millor, de la manera més divertida: Amb tallers i activitats per promoure els hàbits alimentaris saludables a la Fundació Àlicia (Món Sant Benet).

Beneficiaris Serveis educatius 2015



Gener - desembre 2015	
Equipament	Alumnes participants
La Pedrera	32.778
Món Sant Benet	30.663
MónNatura Pirineus	6.540
MónNatura Delta de l'Ebre	4.475
TOTAL	74.456



MónNatura Pirineus desenvolupa un ampli catàleg d'accions d'educació ambiental i en la natura



Els més petits descobreixen la natura amb els tallers educatius de MónNatura Delta

El Grup de la Fundació Catalunya-La Pedrera

La Fundació Catalunya-La Pedrera és propietària única de Món Sant Benet SL, empresa encarregada de la gestió del negoci hoteler de Món Sant Benet, i és l'entitat fundadora de la Fundació Alícia i la Fundació Topromi.

2015

	<i>Ingressos</i>	<i>Despeses</i>
Fundació Catalunya-La Pedrera	28.198.200 €	27.127.893 €
Entitats vinculades al Grup		
Món Sant Benet SL	4.634.342 €	4.585.889 €
Fundació Alícia	812.766 €	1.076.380 €
Fundació Topromi	943.122 €	940.324 €
Volum total de negoci del Grup	34.588.430 €	33.730.486 €



Cuiners de la Fundació Alícia treballant per a la millora continua.



Una vista dels Horts de Sant Benet.

L'equip de la Fundació Catalunya-La Pedrera

Direcció general

Marta Lacambra

Subdirecció general de Gestió de Recursos

Pilar Sánchez

Subdirecció general de Gestió de Públics

Xavier Bas

Direcció jurídica i Patronats

Carles Ribas

Direcció Impuls Social

Marta Torras

Direcció Territori i Medi Ambient

Miquel Rafa

Direcció Coneixement i Recerca

Lluís Farrés

Direcció Cultura

Marga Viza

Direcció Fundació Alicia

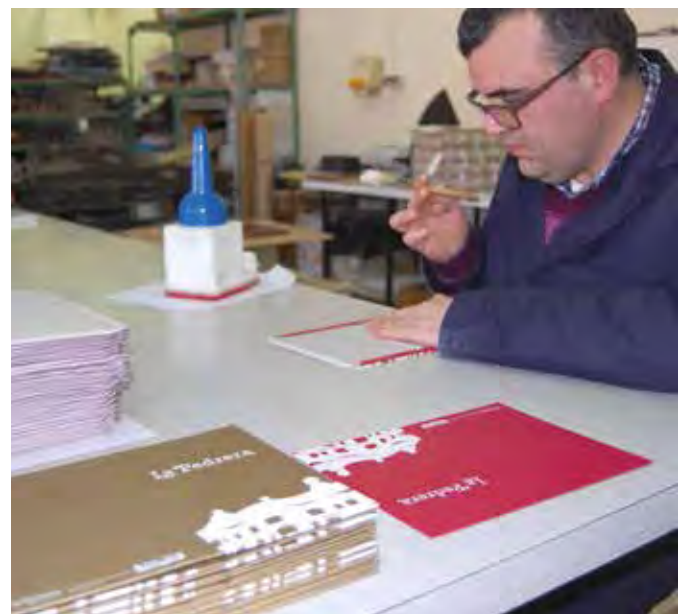
Toni Massanés

Direcció Fundació Topromi

M^a Paz Baena

Gerència MSB, S. L.

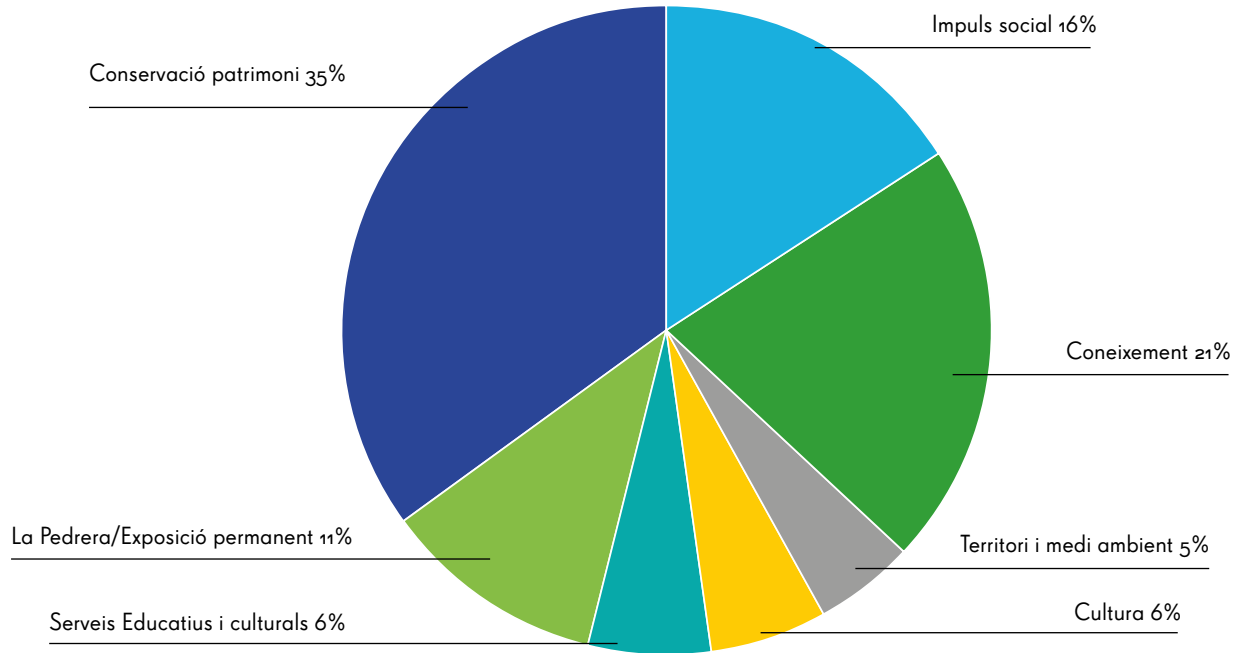
Toni Martínez



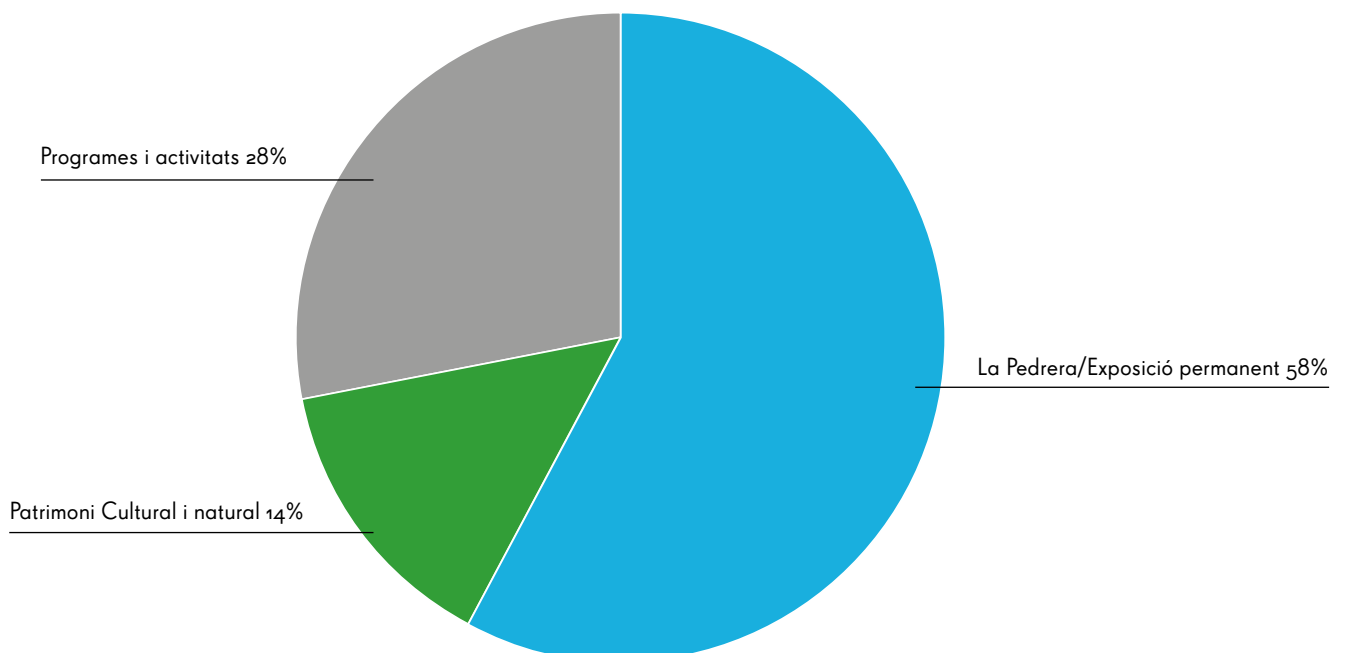
Un treballador de la Fundació Topromi elaborant una llibreta artesanal.

Recursos de l'exercici

a) Recursos destinats



b) Recursos obtinguts



Memòria dissenyada,
impresa i enquadernada per

**Fundació
Topromi**

www.topromi.com

